

УДК 338.43:339.98

Аналитический обзор состояния молочной отрасли России в контексте антироссийских санкций



Демидова Е.В.

Кандидат экономических наук, доцент
кафедры бизнес-статистики и экономики Казанского национального
исследовательского технологического университета

Анализируются современное состояние и основные проблемы развития российской молочной отрасли в свете введенных в отношении нашей страны многочисленных, в том числе продовольственных, санкций. Рассматриваются такие важнейшие показатели, как производство и потребление молока и молочной продукции, динамика экспорта и импорта и др.

Ключевые слова: молочная промышленность, молоко и молочная продукция, санкции, рынок, производство, потребление, экспорт, импорт

Российская молочная отрасль является стратегически важным звеном отечественной пищевой индустрии как с точки зрения обеспечения продовольственной безопасности страны, так и выступая индикатором уровня жизни населения. Молоко и молочные продукты занимают значительную долю в рационе населения – годовое потребление составляет около 16 % от всех видов продуктов [1].

В настоящее время Россия входит в пятерку мировых производителей молока и молочной продукции с долей порядка 4,3 %. А в свете мировых событий последних лет (пандемия COVID-19, глобальные антироссийские санкции) отечественная молочная промышленность оказалась одной из наиболее устойчивых, сумев сохранить, в отличие от многих других отраслей, свою конкурентоспособность и независимость от импортных поставок сырья и готовой продукции (доля импорта молока и молочных продуктов в Россию не превышает 15 % уже многие годы [1]).

Рассмотрим основные показатели функционирования молочной промышленности России. Так, в последнее десятилетие наблюдается устойчи-

вая тенденция роста производства молока (табл. 1). В 2022 г. на территории России всего было произведено 32,6 млн т сырого молока (+0,8 % к показателю 2021 г.), в том числе товарного молока, направляемого в промышленную переработку – 24,6 млн т (+3,3 %) [2]. Рост производства товарного молока, в свою очередь, формирует ресурсную базу для производства молокоемких категорий продукции, таких как сыры, сухое молоко и сливочное масло (табл. 1).

В 2022 г. было открыто свыше 200 новых высокотехнологичных молокоперерабатывающих комплексов (всего с начала 2012 г. – около 1600 таких

Таблица 1
Динамика производства молока и молокоемких видов продукции в РФ за 2014–2022 гг. [2]

| Наименование продукции | 2014 г. | 2015 г. | 2016 г. | 2017 г. | 2018 г. | 2019 г. | 2020 г. | 2021 г. | 2022 г. |
|--------------------------------|---------|---------|---------|---------|---------|---------|---------|---------|---------|
| Товарное молоко, млн т | 19,4 | 19,8 | 20,3 | 21,0 | 21,5 | 22,5 | 23,5 | 23,8 | 24,6 |
| Питьевое молоко, млн т | 5,3 | 5,4 | 5,6 | 5,4 | 5,5 | 5,4 | 5,6 | 5,7 | 5,8 |
| Сыры и сырные продукты, тыс. т | 499 | 589 | 605 | 652 | 673 | 721 | 767 | 845 | 877 |
| Сухое молоко и сливки, тыс. т | 149 | 124 | 116 | 155 | 153 | 176 | 172 | 200 | 227 |
| Сливочное масло, тыс. т | 250 | 256 | 251 | 270 | 267 | 269 | 277 | 282 | 314 |

комплексов [3]). Однако сектор переработки молока показал неоднозначные результаты (табл. 2). Так, в структуре производства основных видов молочной продукции наибольший удельный вес традиционно занимает кефир (20 %), далее идут сыры и йогурты (по 15 % каждый), сметана (12 %), мороженое и творог (по 10 %), сливочное масло (8 %), сливки (6 %), ряженка и варенец (5 %).

Как видно из таблице 2, в 2022 г. значительно воз-

росли объемы выпуска сливок (+ 33,31 %), сыров (+18,18 %) и сливочного масла (+10,23 %). Причем в сегменте производства сливок рост объемов выпуска был максимальный – со 187,6 тыс. т в 2020 г. до 250 тыс. т в 2022 г. Увеличению производства способствовало в том числе сокращение импортных поставок данных видов продукции из стран дальнего зарубежья – Новой Зеландии и Латинской Америки. Импортные поставки питьевого молока, сливок, сухого обезжиренного и сухого цельного молока в 2022 г. показали минимальные значения за всю современную историю. При этом уровень самообеспечения молоком и молочной продукцией в России в 2022 г. составил 85,9 %, что на 1,6 % больше показателя 2021 г. и на 3,5 % – значения 2017 г. [3].

Вместе с тем заметно снизились, по сравнению с кризисным 2020 г., объемы выпуска кисломолочной продукции. Больше всего сократилось производство йогуртов (–14,57 %), ряженки и варенца (–10,71 %), кефира (–7,16 %) и творога (–6,91 %). Отчасти это связано с антироссийскими санкциями, затронувшими поставки зарубежных заквасок, необходимых для производства кисломолочной продукции. До 2022 г. российские производители импортировали порядка 80 % всех используемых заквасок. Основными поставщиками в данном сегменте были датские биотехнологические компании *Chr.Hansen* (доля рынка 45 %) и *Danisko* (35 %) [4]. В России производством заквасок занимаются ФГП «Экспериментальная биофабрика» в г. Углич и ГК «СОЮЗСНАБ», однако их совместная доля в общем объеме выпуска и продаж кисломолочных заквасок составляет всего 22 %. В целом производство кисломолочной продукции за 2022 г. сократилось на 7,4 % [4].

Еще одной устойчивой тенденцией последних лет является рост молочной продуктивности на фоне ежегодного снижения поголовья коров. Так, всего в РФ около 8 млн дойных коров, 38 % которых содер-

Таблица 2

Производство основных видов молочной продукции в натуральном выражении за 2020–2022 гг. [2]

| Наименование продукции | 2020 г., т | 2021 г., т | 2022 г., т | Абсолютный прирост за 2020–2022 гг., т | Темп прироста, 2022/2020, % |
|------------------------|------------|------------|------------|--|-----------------------------|
| Масло сливочное | 310676,82 | 298294,5 | 342459,7 | 31782,88 | 10,23 |
| Мороженое | 450831,34 | 527188,15 | 468075,41 | 17244,07 | 3,82 |
| Сливки | 187558,41 | 235277,13 | 250033,94 | 62475,53 | 33,31 |
| Сыры | 566078,42 | 602181,69 | 669017,39 | 102938,97 | 18,18 |
| Творог | 491278,72 | 491469,27 | 457315,28 | -33963,44 | -6,91 |
| Йогурт | 809548,92 | 818647,74 | 691633,43 | -117915,49 | -14,57 |
| Ряженка и варенец | 227426,64 | 226147,68 | 203061,63 | -24365,01 | -10,71 |
| Кефир | 964206,32 | 941152,91 | 895187,93 | -69018,39 | -7,16 |
| Сметана | 531963,79 | 535668,01 | 533884,79 | 1921 | 0,36 |

жится в крестьянских подворьях и 62 % – в крестьянско-фермерских хозяйствах (КФХ) и сельскохозяйственных организациях (СХО) [3]. В целом поголовье коров за последние 10 лет сократилось с 8430 тыс. в 2013 г. до 7734 тыс. голов в 2023 г. Наибольшее падение наблюдается в хозяйствах населения (–27 % за 10 лет) и СХО (–9 %); вместе с тем поголовье коров в КФХ, напротив, возросло на 43 % (с 1018,47 тыс. в 2013 г. до 1464,9 тыс. голов в 2022 г.) [2; 3].

Несмотря на снижение поголовья коров, показатель надоев молока увеличивается с каждым годом – с 3,8 т в 2013 г. до 5 т в 2022 г. в расчете на одну корову. Специалисты связывают повышение продуктивности с процессом восстановления рационов (+7 % в СХО) после падения данных показателей в большинстве субъектов РФ в 2021 г. [2].

Если рассматривать динамику потребления молока и молочных продуктов, то здесь внимания заслуживают следующие моменты. Так, согласно данным Росстата, за 2022 г. реальные доходы населения РФ снизились на 1,5 % (рис. 1), и на эту же величину сократилось потребление молочной продукции, в то время как по итогам 2021 г. этот показатель вырос на 10 % (по разным оценкам, потребление молока составляет от 170 до 240 л на душу населения в год).

Общие продажи молочной продукции в 2022 г. по сравнению с 2021 г. снизились на 0,3 % и составили 11,97 млн т. Снижение доходов россиян сказалось на внутреннем спросе на дорогостоящие молочные продукты, такие как творог, мороженое, йогурты, молочные десерты и др. Однако спрос на питьевое молоко не сократился, напротив, его продажи выросли в 2022 г. на 3,1 % [2].

Снижение реальных доходов населения оказалось не единственным фактором, повлиявшим на падение спроса в молочной отрасли; этому способствовал также рост цен на молоко и молочную продукцию в 2022 г., ставший максимальным за последние 5 лет (+18,5 % к 2021 г.).

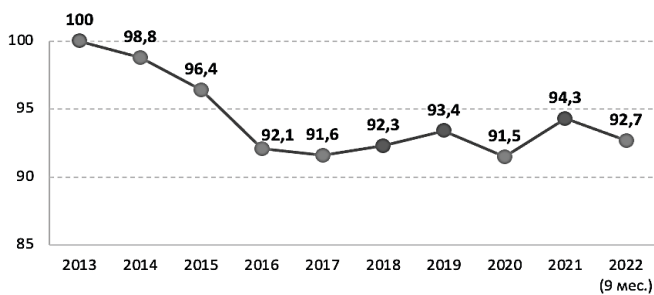


Рис. 1. Реально располагаемые денежные доходы населения (2013 г. = 100 %), % [3]

На рисунке 2 представлена динамика индексов цен производителей и потребителей на молочную продукцию за 2020–2022 гг. Так, что касается индекса цен производителей, с начала 2022 г. происходит резкий скачок цен (до 104,14 % в апреле 2022 г.), затем – резкий спад, в результате чего в июле индекс цен на молочную продукцию достиг своего минимального значения за 2022 г. (99,86 %); это при том, что минимальные значения индекса составили в 2021 г. – 100,27 %, в 2020 г. – 99,68 %. С середины и до конца 2022 г. ситуация относительно стабилизируется, значения индекса цен производителей на молоко и молочную продукцию снижаются до средних значений 2020–2021 гг.

Индекс потребительских цен на молоко и молочную продукцию за три месяца с начала 2022 г. вырос примерно на 3,5 %, достигнув своего максимального значения в марте 2022 г. (104,8 %). Как можно заметить на рисунке 3, индекс потребительских цен растет вслед за индексом цен производителей, что говорит о том, что производители компенсируют рост себестоимости за счет увеличения конечных цен на производимую продукцию.

Значительному удорожанию молочной продукции способствовал сложившийся дефицит и стремительный рост цен на упаковку, связанный с антироссийскими санкциями со стороны коллективного Запада. В среднем стоимость упаковки составляет 17 % от стоимости конечного продукта. Доля импортной упаковки и ее основных компонентов на российском рынке составляла около 50 %. Основными поставщиками были шведская *Tetra Pak*, финская *Stora Enso* и норвежская *Elopak* (крупнейший мировой производитель картон-

ной упаковки для жидких пищевых продуктов) [4]. Компания *Tetra Pak* покинула российский рынок в октябре 2022 г., оставив после себя крупнейшее в Восточной Европе предприятие – АО «Упаковочные системы» (в подмосковном г. Лобне), которое сейчас работает с полной загрузкой.

Еще одной проблемой, напрямую связанной с упаковкой молока и молочной продукции, стал запрет стран ЕС на ввоз в Россию полиграфического, в том числе лакокрасочного, сырья для изготовления пищевой упаковки, объемы импорта которого ежегодно составляли порядка 2,5 тыс. т в год (80 % от всего используемого в отрасли лакокрасочного сырья) [5]. В целом в 2022 г. рост цен на пищевую упаковку составил от 40 до 50 %. А это, в свою очередь, сказалось на конечной цене молочных продуктов.

В связи с осложненной внешнеполитической ситуацией резко сократились экспортные поставки российской молочной продукции (–15 % в 2022 г.

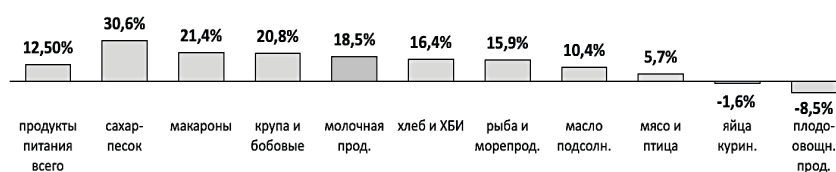


Рис. 2. Динамика потребительских цен на продовольственные товары (октябрь 2022 г. к октябрю 2021 г.) [3]

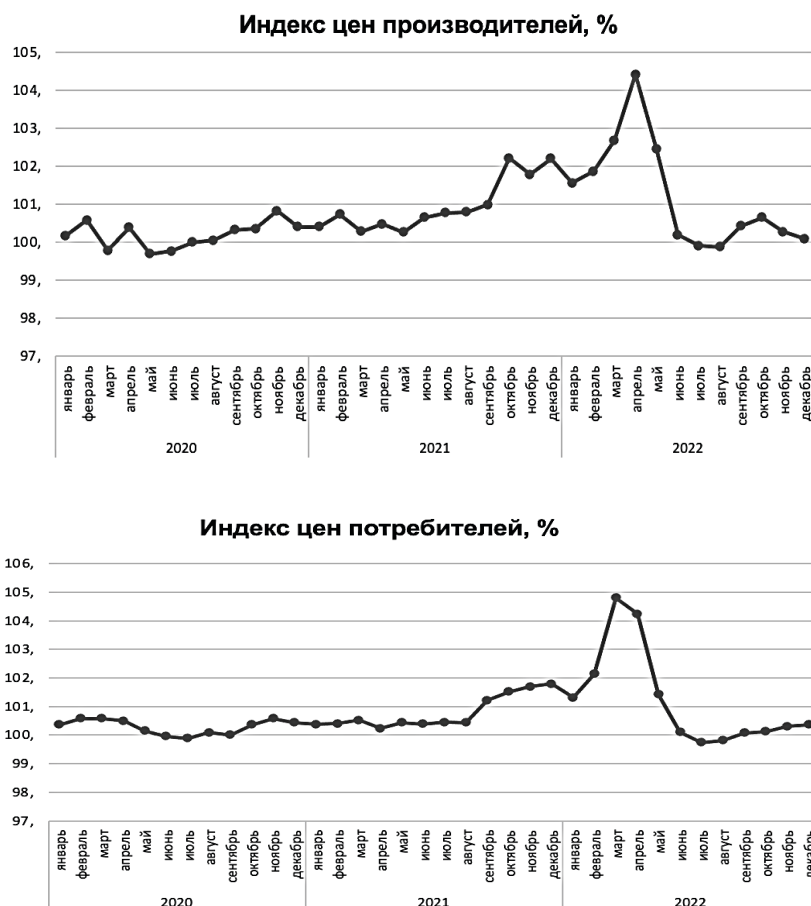


Рис. 3. Динамика индексов цен производителей и потребителей на молоко и молочную продукцию в 2020–2022 гг., % [2; 3]

по сравнению с 2021 г.); до этого наблюдался планомерный рост. Всего в 2022 г. из России было вывезено 857 тыс. т молочной продукции, что на 145 тыс. т меньше, чем в 2021 г. (рис. 4). Однако в денежном выражении объем экспорта увеличился на 6 % по сравнению с 2021 г. и составил порядка 500 млн долл. (для сравнения, в 2021 г. – 470 млн долл., в 2018 г. – 294 млн долл.). Наибольший прирост поставок наблюдается в страны ближнего зарубежья (+31,7 % в Казахстан, +11,2 % в Узбекистан, +5,3 % в Абхазию) – 90 % всего экспорта; остальные 10 % идут в Китай и страны Персидского залива [6]. Доля стран дальнего зарубежья в географической структуре российского экспорта молочной продукции сократилась с 14 до 12 %. Сокращение отмечено по всем категориям молочной продукции, кроме сухого и сгущенного молока и сырных продуктов с заменителем молочного жира. Максимальное сокращение экспортных поставок наблюдалось в США, Китай и Украину.

Таким образом, аналитический обзор современного состояния российского рынка молока и молочной продукции показал, что сложная внешнеполитическая обстановка 2022 г., сопровождающаяся многочисленными санкционными ограничениями в отношении России, оказала существенное влияние на общие результаты развития молочной отрасли страны.

С одной стороны, перед российскими производителями молока и молочной продукции возникло множество проблем, связанных в том числе с необходимостью импортозамещения важнейших производственных компонентов, в том числе основных упаковочных и лакокрасочных материалов, кисломолочных заквасок, а также необходимостью поиска новых поставщиков техники и оборудования, применяемых в производстве. Помимо этого, необходимость восстановления разрушенных логистических цепочек поставок продукции и поиска новых зарубежных рынков сбыта привели к тому, что российским производителям молока и молочной продукции пришлось в короткие сроки научиться приспосабливаться к трудностям, чтобы не только не потерять, но и даже нарастить объемы выпуска по многим видам молочной продукции.

Текущая ситуация открывает возможности увеличения экспорта молока и молочной продукции в страны Ближнего Востока, Юго-Восточной Азии и Африки. В настоящее время объем мирового продовольственного рынка оценивается в 1,5 трлн долл. [7], на котором Россия незаслуженно занимает довольно скромное место (1,8 %), несмотря на значительные объемы земельных и водных ресурсов, необходимых для производства продовольствия, в том числе молока и всех видов молочной продукции.

Период адаптации к новым экономическим условиям будет продолжаться еще достаточно долго, однако многие из проблем уже нашли свое решение, а предприятия молочной промышленности продолжают свою деятельность и настроены на дальнейшее перспективное развитие отрасли.

Литература:

1. Кривенко Е.И. Мониторинг состояния и перспектив развития отраслевого рыночного сегмента и производственного сектора народного хозяйства // Вестник Воронежского государственного университета инженерных технологий. – 2021. – Т. 83. № 2 (88). – С. 320–335.
2. Развитие молочной индустрии России: итоги 2022 года и прогноз на 2023 г. // Национальный союз производителей молока. – 2023. – URL: https://veterinary.lenobl.ru/media/news/docs/55995/Итоги_развития_молочной_отрасли_Прогноз_2023.pdf (дата обращения: 27.10.2023).
3. Пирогов А. Молоко в решетке: итоги работы отрасли в 2022 г. и перспективы на 2023 г. // Федеральный Бизнес-журнал. – URL: <https://dzen.ru/a/Y9eJGZdM9RGpFAJR> (дата обращения: 01.11.2023).
4. Упаковка и закваска: как российские молочники преодолевают санкции. – URL: <https://www.rbc.ru/opinions/business/04/08/2022/62e>

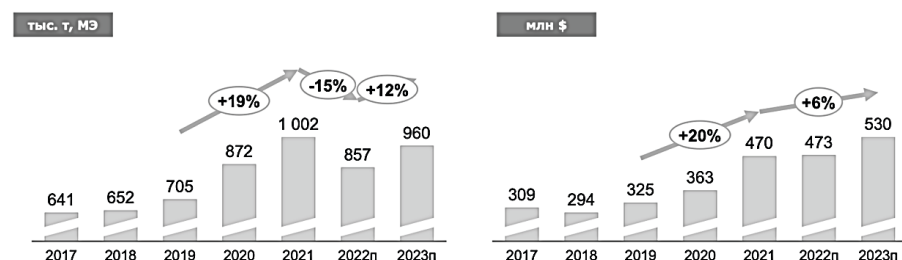


Рис. 4. Динамика экспорта молочной продукции из России в молочном и денежном эквивалентах за 2017–2022 гг. [3]

- bbc6b9a7947bed3464221 (дата обращения: 02.11.2023).
5. Перспективы развития российского рынка упаковки в условиях санкций. – URL: <https://delprof.ru/press-center/open-analytics/analitiki-gruppyo-perspektivakh-razvitiya-rossiyskogo-rynka-upakovki-v-usloviyakh-sanktsiy/> (дата обращения: 02.11.2023).
 6. Андрианова Е.В, Давыденко В.А, Худякова Ю.А. Парадоксы современного институционального развития крестьянских (фермерских) хозяйств // Вестник Тюменского государственного университета. Социально-экономические и правовые исследования. – 2022. – Т. 8. № 1 (29). – С. 51–101.
 7. Максимов А.Ф. Факторы и прогноз развития сельскохозяйственной потребительской кооперации на рынке молока и молочной продукции // Экономика, труд, управление в сельском хозяйстве. – 2019. – № 10 (50). – С. 117–123.

Analytical Review of the State of the Russian Dairy Industry in the Context of anti-Russian Sanctions

Demidova E.V.

Kazan National Research Technological University

The current state and the main problems of the development of the Russian dairy industry are analyzed in the light of the numerous, including food, sanctions imposed on our country. Such important indicators as the production and consumption of milk and dairy products, the dynamics of exports and imports, etc. are considered.

Key words: dairy industry, milk and dairy products, sanctions, market, production, consumption, export, import

