

УДК 338.001.36

## Пространственная дифференциация потребления платных услуг населением: региональный аспект<sup>1</sup>



### **Аксянова А.В.**

Доктор экономических наук, доцент, заведующая кафедрой бизнес-статистики и экономики Казанского национального исследовательского технологического университета



### **Гадельшина Г.А.**

Кандидат технических наук, доцент кафедры бизнес-статистики и экономики Казанского национального исследовательского технологического университета



### **Сотников Д.В.**

Аспирант кафедры бизнес-статистики и экономики Казанского национального исследовательского технологического университета

*Рассмотрены вопросы структурной и пространственной динамики потребления платных услуг населением на примере субъектов Российской Федерации. Проведен анализ структуры потребления децильных групп населения в зависимости от уровня среднедушевых доходов. Выявлены различные профили потребления различных видов услуг с учетом специфики территорий.*

*Ключевые слова: объем потребления платных услуг населением, структура потребления по видам услуг, децильная дифференциация уровня потребления, кластерные группы по объемам потребления*

Рынок платных услуг представляет собой наиболее активно развивающуюся часть потребительского рынка как в Российской Федерации, так и в мировой экономике. Рост активности населения в потреблении платных услуг носит не только стабильный характер, но и имеет более высокие темпы роста по сравнению с общей экономической динамикой. Специфика структуры личного потребления в России состоит в более низкой доле платных услуг в общем объеме потребления по сравнению как с развитыми экономиками, так и с рядом развивающихся стран.

Относительно внешних экстерналий и шоков динамика объема потребления населением плат-

ных услуг характеризуется относительной устойчивостью, что связано с тем, что спрос на услуги менее эластичен, в виду того, что в структуре потребления наибольшую долю занимают услуги первой необходимости (в первую очередь услуги ЖКХ и транспортные), спрос на которые связан с потребностью обеспечения «минимального» уровня жизни.

<sup>1</sup> Настоящая статья отражает личную позицию авторов. Содержание и результаты данного исследования не следует рассматривать, в том числе цитировать в каких-либо изданиях, как официальную позицию Банка России или указание на официальную политику или решения регулятора.

В аспекте теории пространственного неравенства, характерной для сосуществования региональных социально-экономических систем, можно выдвинуть гипотезу о том, что дифференциация в объемах потребления различных видов платных услуг может определяться региональным своеобразием, спецификой развития субъектов Федерации.

Для разработки стратегических программ устойчивого регионального развития актуальным является выявление специфических особенностей в структуре потребления населением услуг с количественной оценкой эффектов дифференциации.

Целью исследования являлось проведение многомерного статистического анализа потребительской активности населения в разрезе субъектов Федерации.

Как известно, дифференциация потребления во многом определяется дифференциацией доходов населения, которые, в свою очередь, определяют особенности и структуру потребительского поведения. В качестве статистической базы для исследования потребления населением услуг в разрезе их доходов было использовано регулярное выборочное исследование домашних хозяйств, проводимое Росстатом, а именно в разбивке по 10-процентным (децильным) группам населения, ранжированных по уровню дохода [1].

Доля услуг в потребительских расходах населения по квантилям колеблется в интервале от 21 до 35 %, причем если у верхней 10 %-ной группы населения этот показатель подвержен изменениям в динамике, то для нижней 10 %-ной группы доля практически не изменяется (рис. 1).

Можно констатировать, что в структуре потребления по 10 %-ным группам населения значительную долю занимают услуги учреждений культуры, наибольшую их долю (7,4 %) имеет население с самыми высокими доходами, а наименьшую (0,4 %) – первая децильная группа (рис. 2).

Наибольшая доля потребления услуг ЖКХ наблюдается у первой децильной группы (рис. 3а). Эти услуги можно охарактеризовать, как услуги жизненной необходимости, которые являются обязательными для всех групп населения, именно этим объясняется их стабильная динамика и относительная устойчивость в кризисные периоды времени. Расходы на услуги ЖКХ сни-

жаются примерно на 1–10 % по мере увеличения доходов децильных групп.

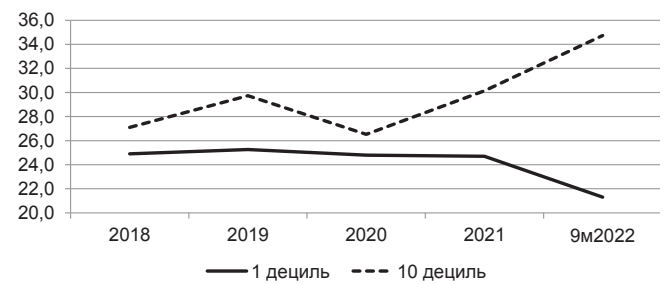


Рис. 1. Динамика доли услуг в структуре потребления нижней (1 дециль) и верхней (10 дециль) децильных групп по уровню дохода, %<sup>1</sup>

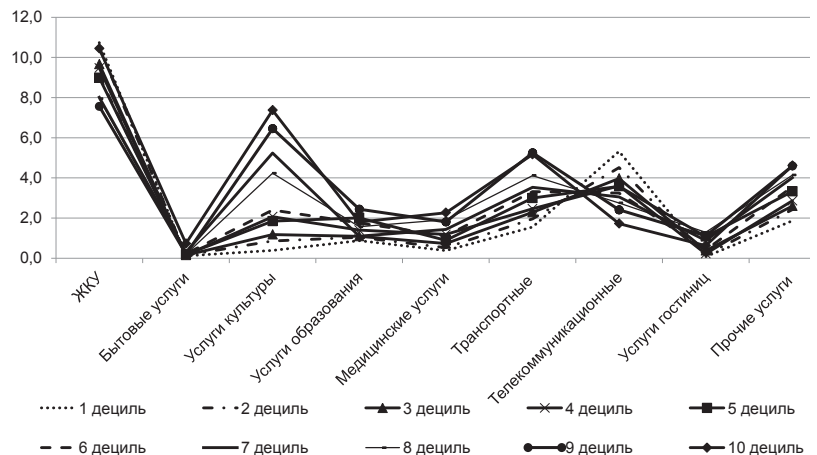


Рис. 2. Доли видов услуг в структуре потребления децильных групп по уровню дохода по итогам 2022 г., %<sup>1</sup>

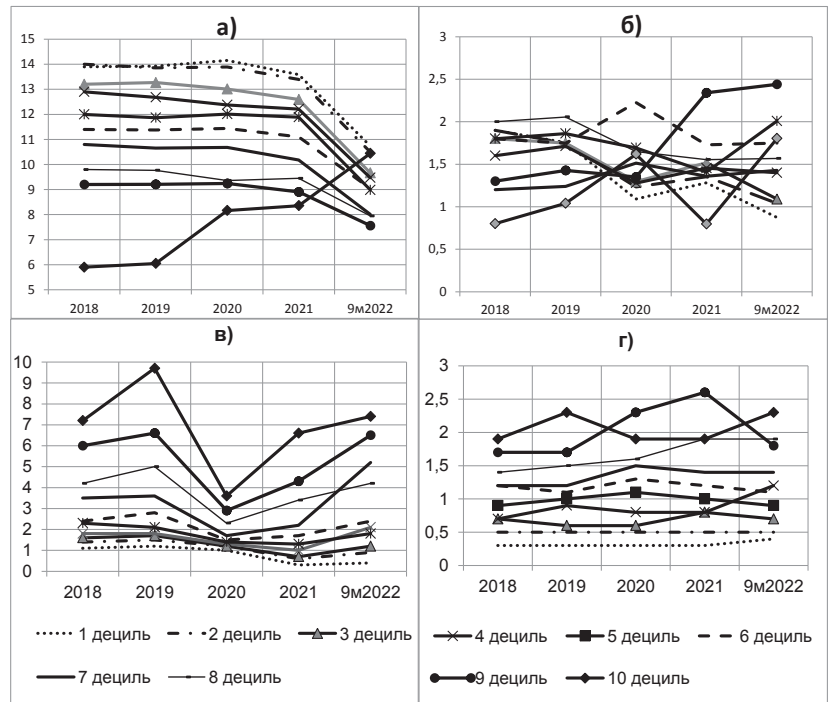


Рис. 3. Динамика доли видов услуг в структуре потребления децильных групп по уровню дохода, %:  
а) услуги ЖКХ; б) услуги образования;  
в) услуги учреждений культуры; г) медицинские услуги<sup>1</sup>

<sup>1</sup> Составлено авторами по данным официальной статистической отчетности [2].

Обратная ситуация наблюдается в потреблении медицинских услуг и услуг учреждений культуры (рис. 3в, 3г). Потребление этих услуг является более неравномерным в разрезе 10 % групп населения по уровню среднедушевых доходов, что говорит о наличии существенной доли в потреблении этих услуг определенными группами населения. Наиболее обеспеченные группы населения, в частности, население, входящее в состав седьмого – десятого децилей, характеризуются высоким потреблением услуг, удовлетворяющих второстепенные потребности. Потребление этих видов услуг не является жизненно необходимым, поэтому более малообеспеченные группы населения в определенной степени готовы отказаться от таких услуг.

Среди услуг, которые менее подвержены дифференциации в зависимости от уровня доходов населения, выделяются услуги образования (рис. 3б).

Таким образом, прослеживается существенное неравенство в потреблении различных видов платных услуг домохозяйствами.

Если для большинства групп потребление ЖКХ услуг в динамике остается стабильным, то для верхней децильной группы, т.е. для населения с наибольшими доходами, потребление данного вида услуг имеет заметные колебания с 5,9 % в 2018 г. до 10,4 % в 2022 г. (рис. 3а).

Если проанализировать структуру 10-й децильной группы (табл. 1), то можно выявить наличие структурного сдвига в 2022 г. относительно 2019 г.: увеличение доли услуг ЖКХ на 4,4 п.п. и транспортных услуг на 3,2 п.п., снижение бытовых услуг на 3,7 п.п. и услуг культуры на 2,3 п.п.

**Таблица 1**  
**Доля в структуре потребления 10-й децильной группы населения по уровню среднедушевых доходов, %**

Показатель	2019 г.	9 месяцев 2022 г.	Изменение 2022 г. к 2019 г.
Услуги	29,7	34,7	5,0
ЖКУ	6,0	10,4	4,4
Бытовые услуги	4,4	0,7	-3,7
Услуги культуры	9,7	7,4	-2,3
Услуги образования	1,0	1,8	0,8
Медицинские услуги	2,3	2,3	0,0
Транспортные	1,9	5,2	3,2
Телекоммуникационные	1,3	1,7	0,4
Услуги гостиниц		0,6	0,6
Прочие услуги	2,6	4,6	2,0

Таким образом, кризисные моменты находят отражение в потреблении населения с высокими доходами. В данном случае происходит смещение потребления в сторону услуг первой необходимости.

Эффекты пространственной дифференциации возникают в силу того, что федеральные округа, как и регионы, в них входящие, имеют свои отличительные особенности, обусловленные различной степенью экономического развития и сопутствующих макроэкономических показателей, что, безусловно, оказывает влияние и на потребительское поведение населения.

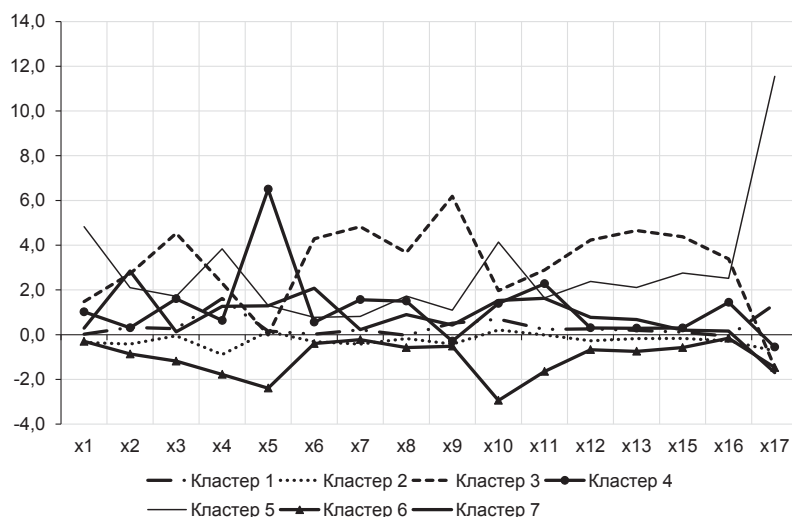
Для проверки гипотезы о региональной дифференциации потребления определённых видов услуг был применен кластерный анализ для разделения субъектов РФ на схожие по потребительскому поведению группы. В качестве определяющих факторов были использованы данные об уровне потребления 17 видов услуг в расчете на душу населения в 82 субъектах Российской Федерации по итогам 2022 г. [3], а именно:

- услуги гостиниц и аналогичные услуги по предоставлению временного жилья (x1);
- услуги юридические (x2);
- услуги туристических агентств, туроператоров и прочие услуги по бронированию и сопутствующие им услуги (x3);
- бытовые услуги населению (x4);
- коммунальные услуги (x5);
- транспортные услуги (x6);
- услуги почтовой связи и курьерские услуги (x7);
- услуги телекоммуникационные (x8);
- прочие платные услуги (x9);
- ветеринарные услуги (x10);
- жилищные услуги (x11);
- услуги системы образования (x12);
- медицинские услуги (x13);
- услуги, предоставляемые гражданам пожилого возраста и инвалидам (x14);
- услуги учреждений культуры (x15);
- услуги физической культуры и спорта (x16);
- услуги специализированных коллективных средств размещения (x17).

Кластерный анализ был проведен с использованием статистического пакета *IBM SPSS Statistics*, в результате процедуры было получено 7 кластеров. Отметим, что качество кластеризации было оценено с помощью техники дисперсионного анализа, на основе которого было выявлено статистически значимое различие в центрах построенных кластеров.

Анализ нормированных профилей кластеров (рис. 4) позволил выявить следующие типологические особенности групп.

Столичный регион – г. Москва, единственный представитель кластера 3, занимает лидирующие позиции по потреблению практически всех видов платных услуг, за исключением коммунальных услуг и услуг специализированных коллективных средств размещения. Существенными по объему потребления здесь являются транспортные и телекоммуникационные услуги.



**Рис. 4. Потребление видов услуг в разрезе определённых кластеров, %**

Кластер 5, состоящий из двух субъектов – г. Санкт-Петербурга и Краснодарского края, имеет профиль, ориентированный на потребление санаторных и курортных услуг и услуг гостиниц и по предоставлению временного жилья.

Наиболее «депрессивный» характер потребления практически всех видов услуг характерен для регионов 6-го кластера, объединившего 15 субъектов Федерации, большую часть которых составили представители Северо-Кавказского федерального округа.

Наиболее равномерное распределение объема душевого потребления платных услуг в разрезе указанных видов наблюдается в самой многочисленной (25 регионов) группе, большую часть которой образуют регионы Центрального и Приволжского федеральных округов, вошедшие во 2-й кластер.

Схожую структурную динамику имеют регионы 1-го кластера, в состав которого вошли 23 субъекта Федерации, среди которых оказались республики Татарстан и Башкортостан, а также большая часть регионов Южного федерального округа. Но в отличие от регионов 2-го кластера эта типологическая группа характеризуется не только равномерной доступностью потребления различных видов услуг, но и существенным вкладом в общий итог потребления услуг специализированных коллективных средств размещения.

Для Свердловской области, Республики Саха (Якутия), Хабаровского края и Сахалинской области, образовавших 7-ю кластерную группу, потребительский профиль преимущественно определяется юридическими, транспортными и жилищными услугами, при этом можно отметить, что услуги в области физической культуры и спорта наименее востребованы населением.

Наиболее существенным является потребление услуг ЖКХ для регионов 4 кластера, в который вошли 3 субъекта – Мурманская и Магаданская области, Камчатский край.

Таким образом, в результате проведенного исследования были выявлены определенные профили потребительского поведения населения в зависимости от региональных различий. После кризиса 2020 г. их динамику можно описать словосочетанием «устойчивый рост», даже несмотря на санкционное давление в 2022 г. Потребительские услуги остались единственным показателем, поддерживающим потребительскую активность.

Наряду с выявленным неравенством в потреблении платных услуг домохозяйствами с разными уровнями среднедушевых доходов в разрезе представленных платных видов услуг, в большей степени подвержены изменчивости потребительского поведения в кризисные моменты

группы населения с наибольшими доходами, их потребление смещается в сторону услуг первой необходимости.

Дальнейшее развитие исследования может быть актуальным в плане получения пространственных регрессионных моделей для прогнозирования динамики объема потребления услуг населением.

#### Литература:

1. Статистический бюллетень «Рынок платных услуг населению» // Аналитический центр при Правительстве Российской Федерации. – URL: [https://ac.gov.ru/uploads/2-Publications/\\_%D0%B0%D0%BF%D1%80%D0%B5%D0%BB%D1%8C.pdf](https://ac.gov.ru/uploads/2-Publications/_%D0%B0%D0%BF%D1%80%D0%B5%D0%BB%D1%8C.pdf) (дата обращения: 02.03.2023).
2. Статистический бюллетень «Доходы, расходы и потребление домашних хозяйств». – URL: <https://rosstat.gov.ru/compendium/document/13271> (дата обращения: 02.03.2023).
3. Официальный статистический показатель «Объем платных услуг населению в расчете на душу населения с 2017 г.». – URL: <https://fedstat.ru/indicator/59161> (дата обращения: 03.03.2023).

## **Spatial Differentiation of Consumption of Paid Services by the Population: Regional Aspect**

*Aksyanova A.V., Gadelshina G.A., Sotnikov D.V.*  
*Kazan National Research Technological University*

*The issues of structural and spatial dynamics of consumption of paid services by the population are considered using the example of the constituent entities of the Russian Federation. An analysis of the consumption structure of decile groups of the population depending on the level of average per capita income was carried out. Various profiles of consumption of various types of services have been identified, taking into account the specifics of the territories.*

*Key words: volume of consumption of paid services by the population, structure of consumption by type of service, decile differentiation of consumption levels, cluster groups by consumption volumes*

