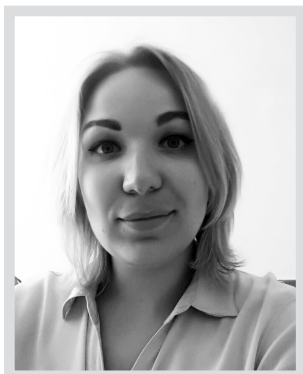


УДК 379.82

Проблемы трансформации инфраструктуры села как фактор застоя социокультурного уровня развития сельского жителя



Ляхова А.И.

Аспирант кафедры социальных технологий
Белгородского государственного национального
исследовательского университета

Статья основывается на результатах социологического исследования жителей сел Белгородской области, их жизненного уровня и источников благосостояния, отношения сельских жителей к родному селу, а также степени удовлетворенности социальной инфраструктурой. На основе эмпирических фактов, показывающих отношение сельских жителей к различным сторонам жизни современного российского села, автор пытается выявить актуальные проблемы социокультурного развития территории. С этой целью в статье сделан акцент на связи развитости социально-инфраструктурного комплекса современного российского села и социокультурного уровня его жителей.

Ключевые слова: сельский житель, инфраструктура, село, развитие села, социологическое исследование, проблемы села, проблемы сельского жителя.

Несмотря на колоссальные усилия по выравниванию уровня и качества жизни сельских и городских жителей, условия жизни села отстают от условий жизни в городе, и это отличие выступает основной причиной многих противоречий «сельского мироздания». Наряду с известными доказательствами этой ситуации сегодня добавились новые аргументы. Один из наиболее весомых касается перспективы села: если земля в стране будет роздана сельскому жителю, она должна попасть в руки культурных людей.

В настоящее время в сельской местности проживает около 39 млн. человек, что составляет 27 % от общей численности населения страны. Современное село (за исключением исчезающих поселений) – это конгломерат различных организаций, связанных не только с сельским хозяйством, но и с промышленным и другими несельскохозяйственными производствами, ранее практически отсутствовавшими на селе, а также с выполнением селом функций, которых не было ранее, – рекреационных, туристических, торговых [1].

Социально-культурная трансформация села предполагает совершенствование социально-демографической структуры сельского населения, про-

фессионального состава занятого населения, повышение духовной культуры, образования, трудовой и общественной активности.

Благодаря реализованным и осуществляющимся национальным проектам по «Развитию АПК России», направленным на улучшение агропромышленного комплекса, на возрождение российского села, «Образование», «Здравоохранение», «Доступное жилье», заявленным Президентом Российской Федерации В.В. Путиным в сентябре 2005 г., а также Государственной программой «Устойчивое развитие сельских территорий на 2014-2017 годы и на период до 2020 года» (досрочно прекращена с 1 января 2018 г. – Постановление Правительства Российской Федерации от 12 октября 2017 г. № 1243), сельский житель сегодня может частично разрешать трудности, оказывающие негативное влияние на социально-культурную сферу села. Программа рассчитана на «создание благоприятных условий жизни в сельской местности, в том числе для молодых специалистов и их семей, и должны существенно повысить престиж сельского образа жизни» [2].

Значительная часть социальных и социально-культурных проблем на селе решается за счет развития социальной инфраструктуры. Она включает

в себя: народное образование и культуру, здравоохранение, физическую культуру и спорт, жилищно-коммунальное хозяйство, торговлю и общественное питание, бытовое и дорожно-транспортное обслуживание, связь, удовлетворяющие личные потребности и ряд других видов общественной деятельности. Объекты материально-технической базы данных отраслей – жилые дома, школы и детские сады, больницы и амбулатории, торговые центры и магазины, клубы и культурные комплексы, спортивные сооружения, дома быта и другие, а также благоустройство улиц (асфальтирование, озеленение), которые и определяют внешний облик села.

Результаты деятельности отраслей социальной инфраструктуры проявляются в уровне общего и профессионального образования, культуры, здоровья, физического и культурного развития человека, в общей продолжительности жизни, ее трудовом периоде, величине свободного времени и структуре его использования. Более половины услуг предоставляются населению в бесплатной форме – за счет общественных фондов потребления [3, с. 72].

Изучению трансформации села посвящено огромное количество трудов. Так, в советское и в постсоветское время изучением села основательно занималась Т.И. Заславская. Ей принадлежат фундаментальные исследования по проблемам доходов сельского населения, сельско-городского развития, системного изучения деревни, сельской регионалистики, взаимодействия экономических и социальных факторов в сельской жизни. Безусловно, многие из этих работ остаются актуальными и в наше время. Ее ученик и соратник, М.А. Шабанова продолжает изучать сельский образ жизни в различных аспектах жизнедеятельности, опираясь на традиционную школу Заславской. В той же аграрной сфере ведут изучение сельского жителя З.И. Кулагина и О.П. Фадеева. Они исследуют образ жизни сельского жителя в условиях аграрных реформ [4].

В настоящее время село изучают не только с позиции различных форм жизнедеятельности. Так, Ж.Т. Тошенко и его коллеги попытались дать анализ сельской жизни в современной России, применив принципиально новый подход – с позиций ее смыслов. Этот подход опирается на основные базовые принципы теоретической концепции социологии жизни, предполагающей реализацию требований социологического конструктивизма. В отличие от положений социологического реализма (приоритет анализу проблем общества) и социологического номинализма (приоритет проблем человека, личности) социологический конструктивизм исходит из неразрывного единства объективного и субъективного, макро- и микромира, что позволяет рассмотреть развитие села и живущих в сельской местности людей во всех аспектах социальной реальности [5; 6].

Другой ряд ученых (Д.Л. Константиновский, Е.В. Вознесенская, Г.А. Чередниченко) представили результаты исследования, в которых изучалась современная российская молодежь. Исследования охватывают широкий спектр социологической проблематики: общее и профессиональное образование молодежи, городскую и сельскую молодежь, студентов и рабочих [7; 8]. Также изучением настроения, установок и ценностных ориентаций российской молодежи (сельской и городской) занимается Ф.Э. Шереги, директор частного независимого Центра социального прогнозирования [9].

На территории Белгородской области на 1 января 2016 г. находится 884 сельских поселения общей численностью 510498 человек [10]. В ходе авторского социологического исследования, проведенного в Белгородском районе, направленного на выявление текущего состояния уровня социокультурного развития сельского жителя, было опрошено 300 респондентов (137 мужчин и 163 женщины), проживающих в селах Белгородского района, в возрасте 18-29 лет, 30-44 лет и респондентов старшего поколения в возрасте 45-65 лет.

В результате проведенного исследования был выделен ряд проблем, которые, несмотря на реализацию государственных программ по усовершенствованию села, остаются актуальными, по мнению сельских жителей. Систематическое изучение проблем сельской жизни помогает выявить объективные данные, а так же выстроить динамику предпочтений селян, акцентировать внимание на тех проблемах, которые, вне зависимости от реализуемых программ, осуществляющихся в селе, остаются актуальными, а также внести предложения для дальнейших разработок на муниципальном, федеральном и государственном уровнях, отвечающих вызовам нового времени.

В ходе исследования был проведен анкетный опрос жителей Белгородского района, вопросы которого направлены на выявление заинтересованности сельских жителей в посещении местных домов культуры (выставок, концертов и так далее). Полученные данные показали, что половина опрошенных (51 %) не посещают дома культуры, 37 % респондентов посещают, но редко. По мнению автора, это указывает на то, что в настоящее время в связи с развитием технологий у большинства людей, а именно у молодежи поменялся круг интересов, молодежь предпочитает оставаться дома, «сидеть» в интернете либо просто гулять по улице, проводить время в парке, зачастую им просто не интересно смотреть выступления ансамблей или хора (возрастная категория 18-29 лет утверждает, что 48 % мужчин и 36 % женщин не посещают дома культуры). Старшее поколение, ссылаясь на свою усталость либо занятость, также относит посещение домов культуры на второй план (в возрастной категории 45-65 лет:

мнение женщин разделилось поровну между ответами «нет» и «да, но редко» – по 25 % соответственно, мнение мужчин – «нет» – 46 %, «да, но редко» – всего 4 %).

Тем не менее сельские жители заинтересованы в самостоятельном культурном развитии и стараются активно принимать участие в социокультурной жизни села. Правда, это касается в основном молодежи (20 % опрошенных мужчин и 29 % женщин занимаются борьбой, легкой атлетикой, кикбоксингом, настольным теннисом, волейболом, посещают художественную школу, занимаются гимнастикой, бегом). Что касается респондентов 30-44 лет, то 42 % мужчин и 43 % женщин из опрошенных не посещают творческие объединения, но некоторые играют в футбол, волейбол, занимаются плаванием и бегом. 2 % женщин занимаются в хоре. Лишь небольшой процент респондентов старшего поколения участвуют в каких-либо творческих объединениях, что может, конечно, привести к потере традиций на селе.

Несмотря на то, что респонденты настроены на самостоятельное культурно развитие, 27 % опрошенных считает, что досуг на селе полностью отсутствует, и всего 2 % респондентов удовлетворены организацией досуга на селе. Из этого можно сделать вывод о том, что для жителей сел Белгородского района досуг практически не организован, что отрицательно сказывается на социокультурном развитии сельского социума.

Данные результатов позволяют сделать вывод, что главной проблемой ущемления развития социокультурной сферы является инфраструктура села. Большой процент респондентов, а именно молодежи недовольны социально-культурной инфраструктурой села, что может сказаться на численности молодого населения, так как качество предоставляемых благ на селе не соответствует тем требованиям, которые предъявляет нынешняя современная молодежь с развитием технологий и времени. В связи с такого рода обстановкой жители непременно станут покидать села. С целью лимитирования миграции и сохранении числа жителей следует создавать систему повышения качества жизни населения и улучшать инфраструктуру села. Это невозможно без помощи правительства и государственных, федеральных и областных программ. Лишь с помощью создания благоустроенного села, возможности самореализации человека, повышения квалификации рабочих мест, удовлетворения культурно-досуговых запросов жителей станет возможной оптимизация социокультурной жизни сельских жителей (рис. 1).

По мнению Ж.Т. Тощенко, многие функции, которые выполнялись клубами и библиотеками, взяло на себя телевидение: на селе, как и в городе, телевизоры имеют практиче-

ски все жители. Причем свободного времени у телевизора сельчане проводят больше, чем в городе. Автор обращает внимание на данные 6-й волны мониторинга ИС РАН (апрель 2017 г.), свидетельствующие о том, что село практически сравнялось по уровню пользования Интернетом (46,6 %) с городом (51,5-53,8 % в зависимости от типа города) и компьютером (соответственно 43,7 % и 47,9-54,3 %). Что в свою очередь, по мнению ученого, в настоящее время во многом компенсирует слабую включенность сельчан в сферу культурного потребления [5, с. 110].

«Несмотря на сокращение количества культурно-досуговых учреждений, число клубных формирований (кружков – А.И.) выросло в 1,3 раза за 20 лет (с 305,1 тыс. единиц в 1995 г. до 414 тыс. единиц в 2014 г.), число посетителей клубных формирований увеличилось в 1,3 раза по сравнению с уровнем 1995 г. и в 2014 г. составило 6,2 млн. человек (в 1995 г. – 4,6 млн. человек)». Дело представлено так, будто культурный процесс шел плавно и на него не влияли другие процессы, происходящие в обществе. А если не лукавить и сравнить эти показатели в 1990 г. и 2015 г., то, даже по официальным данным, число культурно-досуговых учреждений, в том числе и сельской местности в стране уменьшилось с 73,2 тыс. до 40,3 тыс., и общедоступных библиотек – с 62,6 тыс. до 38,9 тыс. [5, с. 116].

Анализ показал, что у сельских жителей складывается положительное отношение к родному селу (отличное отношение к селу 23 % мужчин и 19 % женщин из всех опрошенных респондентов, хорошее отношение присуще 21 % мужчин и 28 % женщин). С одной стороны, это указывает на то, что молодежь проявляет более выраженное стремление к переезду в город, так как считает село невыгодным в реализации своих трудовых возможностей. С другой стороны, такая маленькая цифра указывает на то, что, благодаря реализациям новых государственных программ по благоустройству и улучше-

«Укажите, насколько развита социально-культурная инфраструктура Вашего села. Отметьте по 5-ти бальной шкале (где 1 – инфраструктура отсутствует, 5 – инфраструктура развита отлично)».

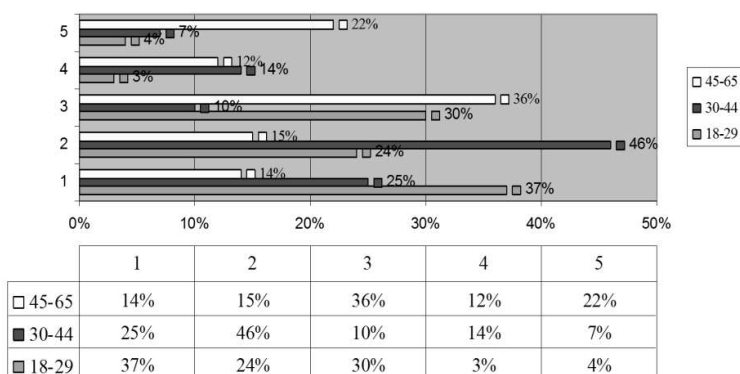


Рис. 1. Укажите, насколько развита социально-культурная инфраструктура вашего села

нию села, сельские жители не собираются покидать родной дом. Село начинает привлекать своими возможностями: недорогое жилье, качественные продукты питания, возможность трудоустроиться и так далее. Но в целом цифры довольно неоднозначны, так как все зависит от жизненных приоритетов людей, хотя большой процент опрошенных относится к селу положительно и не собирается его покидать (рис. 2).

Анализ показал, что предпочтения опрошенных разнообразны и зависят, естественно, от возраста респондентов. Дело в том, что большинству развлечений, которые предложили участники опроса, необходима материальная и финансовая база, которая в современном обществе, на селе не вполне реализуема. Кафе и пиццерии – это привилегия частных предпринимателей, но люди, которые в состоянии позволить себе частный бизнес, предпочитают его открывать ближе к городским поселениям. Что же касается кинотеатров и зоопарков, эти вопросы необходимо решать с администрациями поселений, но, как известно, материально-финансовая база в администрациях сел не позволяет решать данные проблемы. А вот озеленение территорий сел показывает положительные тенденции, с каждым годом парки в современных селах приводят в улучшенный вид, с комфортными условиями для отдыха всей семьей.

Интересные ответы были получены на вопрос «Что бы Вы хотели изменить в своем селе?» и «Какую помощь лично Вы можете предложить в осуществлении этой идеи?» Результаты следующие: 12 % респондентов возрастной категории 18-29 лет затруднились ответить на вопрос о помощи селу, зато 34 % готовы предложить любую помощь в реализации изменений в селе, также 12 % готовы участвовать в благоустройстве территорий. Вот какие изменения хотела бы внести данная категория опрошенных: подработки, площадки для отдыха на водоеме, чистки водоема, кладка тротуара, асфальта, повышение культурного уровня людей, проживающих в селе, открытие кафе или клубов, где можно посидеть с друзьями и знакомыми за чашкой кофе, спортзала.

Возрастная группа 30-44 лет (24 %) также может предложить любую помощь в сельских преобразованиях и 12 % могут помочь с идеями по реализации нововведений. Что касается изменений, то данная категория нуждается в хороших дорогах, чистой окружающей среде, спортзалах, красивых благоустроенных парках и детских площадках, новых школах с большим количеством рабочих мест.

Респонденты 45-65 лет: 47 % опрошенных за-

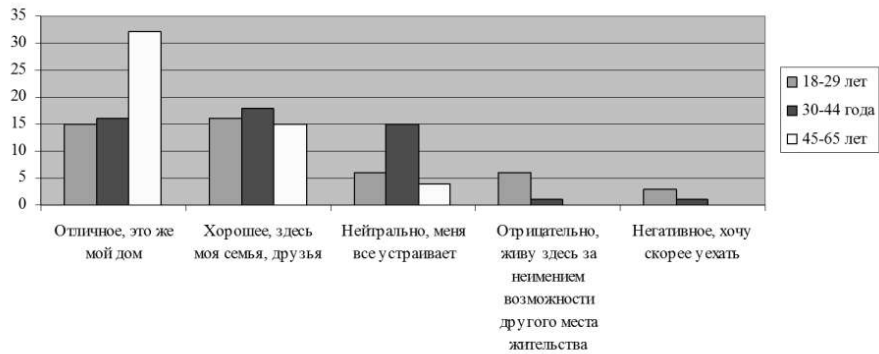


Рис. 2. Ваше отношение к селу

труднились ответить на вопрос о помощи селу, зато внесли рекомендации по сельским изменениям, а именно необходимо: озеленение территорий, чистка водоемов, уборка территорий от мусора, ремонт школ, детских садов и домов культуры.

Согласно полученным данным, следует сделать вывод о том, что несмотря на увеличение численности участников культурно-массовых мероприятий, клубных формирований, численности работников культуры главной проблемой ущемления развития социокультурной сферы является неразвитый социально-инфраструктурный комплекс. Инфраструктура села непосредственно влияет на социокультурное развитие сельского жителя, так как чем ниже уровень развития села в экономическом смысле, тем ниже и уровень культурной жизни села. Инфраструктурой села молодое население оказалось недовольно, так как условия и качество предоставляемых благ на селе не отвечают тем условиям и требованиям, какие предъявляет современное молодое поколение с развитием технологий и времени. Кроме того, сельские жители не удовлетворены уровнем жизни, следовательно, администрациям сельских поселений необходимо улучшить работу по благоустройству сельских территорий и совершенствовать качество инфраструктуры, от которой зависит социокультурное развитие сельского жителя.

Проблема социально-культурных перемен на селе в настоящее время стоит острее, чем в городе, из-за значительного роста материальных и духовных потребностей селян. Именно поэтому необходимо более детально и тщательно подходить к проблемам инфраструктуры, устранения негативных последствий в развитии села.

Литература:

1. Тощенко Ж.Т. Что представляет собой современное российское село? // Социологические исследования. – 2017. – № 12. – С. 89-98.
2. Постановление Правительства РФ от 15.07.2013 г. № 598 «О федеральной целевой программе «Устойчивое развитие сельских территорий на 2014 – 2017 годы и на период до 2020 года» (ред. от 02.08.2017 г., с изм. от 12.10.2017 г.). – URL: http://www.consultant.ru/document/cons_doc_LAW_149879/ (дата обращения: 20.03.2018)
3. Пономарёва Т.А. Социально-культурное развитие современного села в условиях переходного периода: на материалах Республики Башкортостан: дис. ... канд. соц. наук. – Уфа, 2004. – 145 с.
4. Калугина З.И., Фадеева О.П. Российская деревня в лабиринте реформ: социологические зарисовки // Социологическое обозрение. – 2010. – Т. 9. – № 1. – С. 91-92.
5. Тощенко Ж.Т. Смыслы сельской жизни (Опыт социологического анализа). – М.: Центр социального прогнозирования и маркетинга, 2016. – 368 с.
6. Тощенко Ж.Т., Великий П.П. Основные смыслы жизненного мира сельских жителей России // Мир России. – 2018. – Т. 27. – № 1. – С. 7-33.
7. Константиновский Д.Л., Вознесенская Е.Д., Чередниченко Г.А. Молодежь России на рубеже XX-XXI веков: образование, труд, социальное самочувствие. – М.: ЦСП и М, 2014. – 548 с.
8. Константиновский Д.Л. Российская молодежь в формировании и использовании интеллектуального потенциала // Социологическая наука и социальная практика. – 2017. – № 4. – С. 46-64.
9. Шереги Ф.Э. Российская молодежь: настроение, ожидания, ценностные ориентации. – М.: Центр социального прогнозирования и маркетинга, 2013. – 93 с.
10. Территориальный орган Федеральной службы государственной статистики по Белгородской области. – URL: <http://belg.gks.ru> (дата обращения: 22.03.2018)

Rural Infrastructure Transformation as a Factor of Stagnation of Socio-Cultural Level of Rural Resident's Development

A.I. Lyakhova

Belgorod State National Research University

The article is based on the results of sociological research of residents of villages of Belgorod region, their living standards and sources of well-being, the attitude of rural residents to their native villages, and the degree of their satisfaction with social infrastructure. Based on empirical facts demonstrating the attitude of rural residents to different aspects of life in the modern Russian village, the attempt was made to identify topical problems of socio-cultural development. To this end, the presented material focuses on the infringement of the development of the socio-cultural level of residents due to the underdeveloped socio-infrastructural complex of the modern Russian village.

Key words: rural resident, infrastructure, village, rural development, sociological survey, problems of the village, problems of rural residents.

