

УДК 339.97

DOI: 10.24412/1998-5533-2024-3-302-307

Пространственная неоднородность приграничных с ЕАЭС регионов***Морошкина М.В.**

Кандидат экономических наук, старший научный сотрудник Института экономики Карельского научного центра РАН структурное подразделение в составе Карельского научного центра Российской Академии наук

Исследование причин возникновения пространственной неоднородности приграничных с ЕАЭС регионов является актуальной темой для рассмотрения и анализа в контексте сложившейся экономической и политической ситуации. Наличие неравномерности приграничных регионов ЕАЭС определяется влиянием различных факторов. Целью научного исследования является оценка развития регионов приграничных с ЕАЭС, выявление и определение причин их неоднородности. Основными исследовательскими задачами выступает оценка динамики развития территории, выявление их неоднородности и определение основных причин, регионального неравенства. Прикладная значимость определяется социально-экономическим контекстом и требует направленного анализа развития приграничных к интеграционному объединению регионов и определение причин их неравномерности. Методологический аппарат исследования включает оценку статистических данных и расчет коэффициентов асимметрии. Проведенный анализ определил наличие процессов неоднородности и позволил сформировать основные направления для их оценки. Полученные результаты могут стать основой для научного и практического инструментария и принятия управленческих решений в рамках вопросов пространственной неоднородности приграничных регионов.

Ключевые слова: региональное неравенство, приграничные регионы, ЕАЭС, коэффициент вариации ВРП на душу населения, инвестиции в основной капитал, коэффициент асимметрии

Для цитирования: Морошкина М.В. Пространственная неоднородность приграничных с ЕАЭС регионов // Вестник экономики, права и социологии. 2024. № 3. С. 302–307. DOI: 10.24412/1998-5533-2024-3-302-307.

В работе оценивается динамика индикаторов экономического развития приграничных к интеграционному объединению ЕАЭС территорий. Единое экономическое пространство (ЕАЭС), объединившее государства в 2012 г. сказывается на развитии и территориях, находящихся в приграничном расположении [1; 2]. Воздействия на показатели социально-

* Исследование выполнено в рамках бюджетной научно-исследовательской работы в Институте экономики Карельского научного центра РАН «Комплексное исследование и разработка основ управления устойчивым развитием северного и приграничного поясов России в контексте глобальных вызовов».

экономического развития приграничных регионов являются различными и характеризуются как положительным, так и отрицательным трендом влияния. Помимо влияния, которое оказывает интеграционное объединение на приграничные территории

* Статья подготовлена в рамках V Казанского международного конгресса евразийской интеграции – 2024 г. Конгресс проводится при поддержке и содействии Комитета Государственной Думы Федерального собрания РФ по делам СНГ, евразийской интеграции и связям с соотечественниками, Раиса Республики Татарстан и Государственного Совета Республики Татарстан, Экономического общества Республики Татарстан.

Российской Федерации, следует отметить неодинаковый уровень развития данных территорий. Российские приграничные регионы к интеграционному объединению ЕАЭС характеризуются значительными отличиями по различным индикаторам.

В рамках проводимого исследования объектом выступают приграничные с ЕАЭС регионы, обладающие рядом конкурентных преимуществ и недостатков, связанных с географическим расположением. Предметом исследования является пространственная неоднородность рассматриваемых территорий, наблюдаемая по значительному количеству экономических и социальных индикаторов. Цель, поставленная в исследовании, заключается в проведении оценки пространственной неоднородности приграничных с ЕАЭС регионов и выявлении основных факторов, определяющих их неравенство.

Вопросам пространственного неравенства территорий посвящено значительное количество исследовательских работ [3–5]. Анализ уровня неоднородности проводится в рамках различных социальных и экономических индикаторов [6; 7]. Исследователи приходят к выводам относительно неодинаковости поведения индикаторов в рамках различных территориальных образований [8; 9]. В результате региональных особенностей и характерных преимуществ влияние различных экономических и социальных процессов и преобразований может быть различно. Подобная ситуация наблюдается и для приграничных регионов с ЕАЭС, которые демонстрируют высокий уровень неоднородности, определяемый по различным экономическим и социальным индикаторам [10]. Исследователи по-разному объясняют ситуацию неоднородности приграничных регионов, определяя различные факторы, оказывающие влияние на региональную дифференциацию и ее рост [11]. Отмечается, что приграничные регионы обладают значительными проявлениями неоднородности, которая определяется различными процессами и факторами. Современная геополитическая ситуация значительно изменила положение приграничных регионов, увеличив ориентацию на внутренние рынки страны. В контексте трансформационных процессов для регионов, приграничных с ЕАЭС, ситуация стабильная и значительных преобразований не наблюдается [12].

Рассматривая процессы развития приграничных с ЕАЭС регионов, исследователями отмечается высокий уровень их неоднородности [13]. Региональные различия проявляются при оценке показателей социально-экономического развития, в разрезе которых определяются территории, имеющие сравнительно высокие показатели развития.

Регионы приграничные к ЕАЭС представляют важное стратегическое пространство, развитие и функционирование которых является важной государственной задачей. Наличие документа, опре-

деляющего стратегические направления развития евразийской экономической интеграции до 2025 г., свидетельствует о значимости развития данных территорий [14].

Исследование неоднородности развития территорий является важной составляющей регионального анализа. Российские регионы характеризуются различными темпами развития, обладанием природных и производственных ресурсов, качественными и количественными показателями трудового и человеческого потенциала и т.д. В результате наблюдаются различия в уровне развития российских регионов. Объектом данного исследования являются приграничные с ЕАЭС регионы, в которых сохраняется общероссийская тенденция неоднородности регионального развития. В рамках проводимого исследования оценивается динамика изменения показателей ВРП на душу населения и показателя инвестиции в основной капитал. Выбор данных показателей объясняется высоким уровнем их информативности относительно уровня развития рассматриваемых территорий. Динамика показателя ВРП на душу населения в разрезе приграничных с ЕАЭС регионов дает возможность оценить показатели экономического роста и развития территорий. Привлекательность для инвесторов оценивается при помощи показателя инвестиции в основной капитал. Исследователи активно обсуждают воздействие на показатели экономического роста на территориях, приграничных с ЕАЭС, и приходят к выводу, что влияние, оказываемое на регионы приграничные к евразийскому экономическому пространству, различны [3; 4].

Статистической базой для проведения исследовательских работ являются данные Росстата. Источником полученной статистической информации и формирования базы анализируемым индикаторам по приграничным с ЕАЭС регионам стал сборник «Регионы России». Статистической базой исследования прослужила также составленная автором база данных по экономическим и социальным показателям [14].

Уровень межрегиональной дифференциации рассчитывается при помощи коэффициента вариации (1), позволяющего оценивать возможности сближения рассматриваемых объектов по различным экономическим показателям.

$$\sigma_t = \frac{\sqrt{\frac{1}{n} \sum_{i=1}^n (x_i - x_{cp})^2}}{x_{cp}} \quad (1)$$

где σ_t – коэффициент вариации, в момент времени t ,
 x_i – показатель регионального развития (i –регион),
 $i = 1, \dots, n$ – количество регионов,
 x_{cp} – среднее значение оцениваемого показателя развития.

Наличие процессов сближения при δ – конвергенции определяется при выполнении условия:

$$\delta_{t+T} < \delta_t \quad (2)$$

В качестве аппаратных средств оценки региональной неоднородности используются коэффициенты асимметрии и эксцесса, позволяющие определить наличие процессов дифференциации.

Оценка неравномерности развития регионов приграничных с ЕАЭС проводится в разрезе исследования показателей экономического роста. В рамках данного исследования рассматриваются показатели ВРП на душу населения и инвестиции в основной капитал.

Исследование динамики изменения показателя ВРП на душу населения показывает положительный тренд, который наблюдается по всем приграничным с ЕАЭС регионам. Полученные результаты по динамике изменения показателя ВРП на душу населения демонстрируют устойчивый рост по данному индикатору. Отмечаются периоды снижения исследуемого показателя, которые по большей части связаны с экономическими колебаниями в экономике (рис. 1).

Значительно отрывается от приграничных регионов Тюменская область, в которой значение показателя ВРП на душу населения существенно выше, чем в остальных приграничных с ЕАЭС регионах. Лидерство Тюменской области объясняется высоким ресурсным потенциалом и территория является лидером и в общероссийском массиве.

Наличие процессов неоднородности в разрезе регионов приграничных с ЕАЭС по показателю ВРП на душу населения демонстрируют полученные результаты по динамике изменения показателя ВРП на душу населения представленные на рисунке 1. Важно оценить динамику неравномерности рассматриваемых территорий ввиду того, что проведенный анализ показывает увеличение разрыва между Тюменской областью и другими регионами. Проведение оценки неоднородности проводится в результате расчета показателей неоднородности коэффициента вариации и коэффициента асимметрии в период до создания интеграционного объединения и в рамках его существования (рис. 2).

Полученные результаты

оценки динамики коэффициента вариации определили наличие процессов расхождения исследуемых регионов до 2005 г., и схождения в период до 2016 г. Временной интервал с 2016 по 2022 гг. характеризуется сравнительно неустойчивой тенденцией, которая определяется общей экономической ситуацией.

Оценка динамики неоднородности в разрезе коэффициентов неоднородности подтверждает наличие неустойчивой динамики в разрезе регионов приграничных с ЕАЭС по исследуемому индикатору и рассматриваемый период (табл. 1).

Полученные результаты показывают наличие процессов неоднородности, которые демонстрируют коэффициенты асимметрии в динамике, демон-

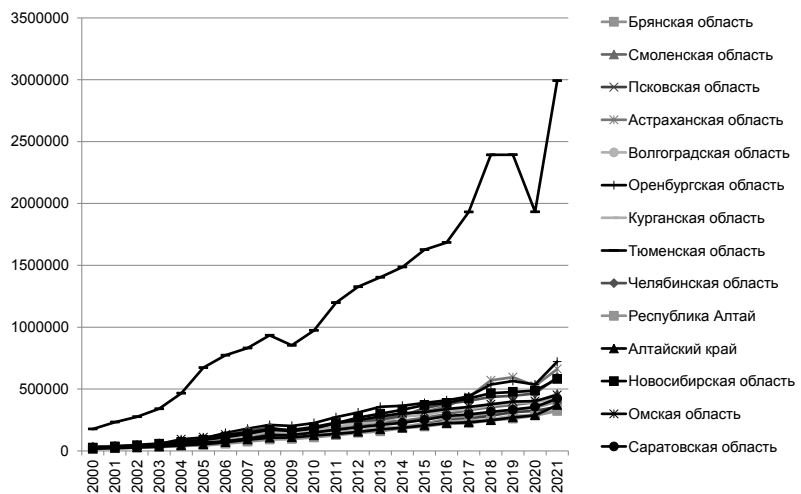


Рис. 1. Динамика изменения ВРП на душу населения в регионах приграничных с ЕАЭС, млн руб.

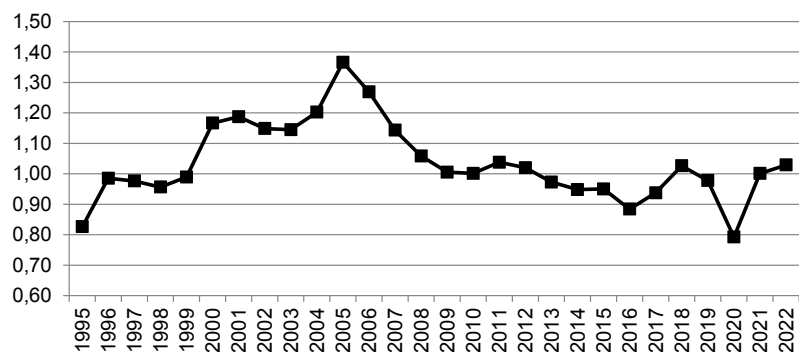


Рис. 2. Динамика коэффициента вариации по показателю ВРП на душу населения в приграничных с ЕАЭС регионах

Таблица 1

Коэффициенты асимметрии по показателю ВРП на душу населения, приграничные с ЕАЭС регионы

	1995 г.	1998 г.	2001 г.	2004 г.	2007 г.	2010 г.	2013 г.	2016 г.	2019 г.	2022 г.
коэффициент вариации	0,83	0,96	1,19	1,20	1,14	1,00	0,97	0,88	0,98	1,03
коэффициент асимметрии	3,48	3,61	3,67	3,59	3,56	3,60	3,54	3,55	3,51	3,57
коэффициент эксцесса	12,58	13,29	13,60	13,19	12,99	13,21	12,90	13,00	12,71	13,04

* Источник: расчеты автора.

стрирующие, что в рассматриваемом массиве наибольший процент имеют значения меньше среднего значения.

В рамках современных направлений экономического роста особое значение приобретают финансовые потоки, способствующие экономическому развитию территории и производственным направлениям деятельности. В рамках данного исследования оценивание финансовой составляющей проводится на основании исследования динамики статистического показателя – инвестиции в основной капитал.

Исследование по показателю инвестиции в основной капитал проводилось в разрезе создания ранжированного списка приграничных к ЕАЭС регионов. Ранжирование проводилось на основании расчета медианы, которая позволила выделить группу регионов с наибольшими и наименьшими значениями. Были выделены две группы регионов, которые расположились в рейтинге соответственно занимаемым позициям (табл. 2).

Таблица 2
Ранжирование приграничных с ЕАЭС регионов по показателю инвестиции в основной капитал в 2022 г. (в фактически действовавших ценах; млн руб.)

Регионы	2022 г.
Тюменская область	3101824
Челябинская область	373143
Новосибирская область	322 428
Оренбургская область	234 683
Волгоградская область	216 476
Саратовская область	207 731
Омская область	191 360
Алтайский край	145 865
Брянская область	87 395
Астраханская область	86 116
Смоленская область	64 905
Курганская область	54 667
Псковская область	39 594
Республика Алтай	31 140

*Источник: составлено на основании данных Росстата.

Как и в случае с показателем ВРП на душу населения в разрезе приграничных регионов лидирующие позиции занимает Тюменская область.

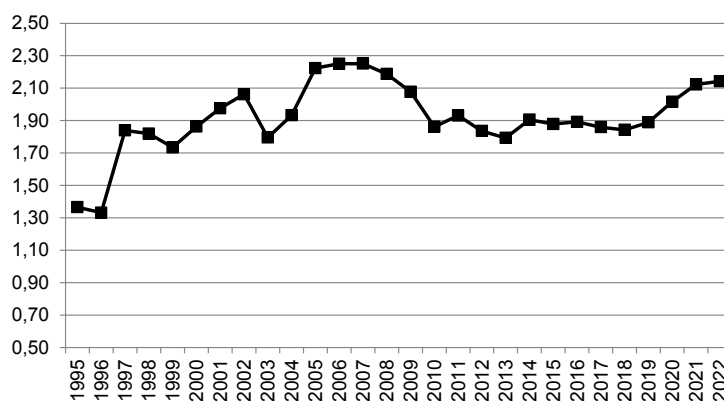


Рис. 3. Динамика коэффициента вариации по показателю инвестиции в основной капитал в приграничных с ЕАЭС регионах

Полученные результаты можно считать разумными ввиду высоких экономических показателей области и специализации экономики на добывающем производстве.

Неоднородность приграничных регионов с ЕАЭС по показателю ВРП на душу населения продемонстрируемая выше определила наличие процессов дифференциации.

Полученные результаты расчета коэффициента вариации определили наличие процессов неоднородности, которые демонстрирует рисунок 3. Полученная динамика демонстрирует периоды расхождения [1996–1997, 2003–2005] и сходимости исследуемой выборки [2007–2010, 2011–2013].

Расчет коэффициентов неоднородности подтверждает наличие неустойчивой динамики в разрезе регионов приграничных с ЕАЭС по показателю инвестиции в основной капитал в исследуемый период (табл. 3).

Коэффициенты асимметрии по показателю инвестиции в основной капитал (табл. 2), также как и коэффициенты асимметрии по показателю ВРП на душу населения (табл. 1), демонстрируют наличие процессов неоднородности, что и рассматриваемом периоде (1995–2022 гг.) сдвигается в сторону меньших значений исследуемого показателя.

Обращает внимание, что с периода создания интеграционного объединения ЕАЭС по исследуемым показателям не наблюдается резких колебаний

Таблица 3
Коэффициенты асимметрии по показателю инвестиции в основной капитал, приграничные с ЕАЭС регионы

	1995 г.	1998 г.	2001 г.	2004 г.	2007 г.	2010 г.	2013 г.	2016 г.	2019 г.	2022 г.
коэффициент вариации	1,37	1,82	1,98	1,93	2,25	1,86	1,79	1,89	1,89	2,14
коэффициент асимметрии	3,46	3,60	3,59	3,59	3,67	3,53	3,52	3,62	3,60	3,66
коэффициент эксцесса	12,51	13,22	13,16	13,20	13,60	12,87	12,82	13,34	13,24	13,56

*Источник: расчеты автора

и рассматриваемые приграничные регионы имеют тенденцию к сближению.

В результате проведенного исследования оценено воздействие интеграционного объединения ЕАЭС на пограничные регионы. Единое евразийское пространство оказывает воздействие на показатели социально-экономического развития территорий. Влияние наблюдается в процессах активизации экономической активности между пограничными территориями и странами. Проведенная в рамках исследования оценка отдельных экономических показателей не определила наличия устойчивого воздействия, которое бы отражалось в изменениях качественных показателей экономического развития территории. Интеграционное объединение ЕАЭС оказывает влияние на темпы развития регионов, имеющих граничное расположение, которое имеет опосредованный эффект. В результате полученных выводов можно предположить о более существенном воздействии других экономических факторов, обеспечивающих стабильный экономический рост территорий. К таким показателям могут быть отнесены миграционные потоки, оптовая и розничная торговля, хозяйственные и культурные взаимодействия.

Литература:

1. Михеева Н.Н. Долгосрочные прогнозы регионального развития: анализ результатов и проблемы разработки // Проблемы прогнозирования. 2018. № 5. С. 24–37.
2. Морошкина М.В. Динамика развития человеческого и трудового потенциала приграничных регионов со странами-участниками ЕАЭС // Проблемы современной экономики. 2022. № 4 (84). С. 20–23.
3. Шаталова О.М., Касаткина Е.В. Социально-экономическое неравенство регионов РФ: вопросы измерения и долгосрочная ретроспективная оценка // Экономические и социальные перемены: факты, тенденции, прогноз. 2022. Т. 15. № 4. С. 74–87. DOI: 10.15838/esc.2022.4.82.5.
4. Коломак Е.А. Трансформация пространственных пропорций развития современной России: направления, темпы, факторы // Интерэкспо Гео-Сибирь. 2020. Т. 3. № 1. С. 88–95.
5. Gluschenko K. Measuring regional inequality: To weight or not to weight? // Spatial Economic Analysis. 2018. № 13(1). P. 36–59.
6. Чередниченко О.В. Российский рынок труда и потенциал его развития // Инновации и инвестиции. 2019. № 1 С. 237–276.
7. Krugman P.R. Geography and Trade. Cambridge, MA: MIT Press. 1991. 142 p.
8. Морошкина М.В. Оценка экономического и человеческого потенциала и неравенство территорий АЗРФ на примере районов Карельской Арктики // Российская Арктика. 2022. № 17. С. 8–20. DOI: 10.24412/2658-4255-2022-2-08-20.
9. Зубаревич Н.В., Макаренцева А., Мкртчян Н. Социально-экономическое положение регионов и демографические итоги 2019 г. (по результатам регулярного мониторинга ИНСАП РАНХиГС) // Экономическое развитие России. 2020. № 4. С. 73–87.
10. Михайлова А.А. Трансграничная цифровизация Западного порубежья России: потенциал и перспективы // Балтийский регион. 2022. Т. 14. № 1. С. 90–108. DOI: 10.5922/2079-8555-2022-1-6.
11. Леонова Н.Г. Анализ научных подходов к исследованию межрегиональной социально-экономической дифференциации: исторический, социокультурный и системный подходы // Экономика, предпринимательство и право. 2023. Т. 13. № 11. С. 4701–4718. DOI: 10.18334/epp.13.11.119873.
12. Земцов С.П. Санкционные риски и региональное развитие (на примере России) // Балтийский регион. 2024. Т. 16. № 1. С. 23–45. DOI: 10.5922/2079-8555-2024-1-2
13. Морошкина М.В. Межрегиональная дифференциация приграничных регионов на евразийском пространстве // Вестник экономики, права и социологии. 2021. № 4. Т. 2. С. 60–63
14. Стратегические направления развития евразийской экономической интеграции до 2025 года. URL: https://eec.eaeunion.org/comission/departments/dep_razv_integr/strategicheskie-napravleniya-razvitiya.php
15. Морошкина М.В. Социально-экономические показатели развития регионов РФ за период 1991–2015 гг. // Официальный бюллетень Федеральной службы по интеллектуальной собственности (Роспатент) «Программы для ЭВМ. Базы данных. Базы данных, охраняемые авторскими правами». 2017. № 8. 14.06.2017–07.08.2017.

Spatial Heterogeneity of Regions Bordering the EAEU

Moroshkina M. V.

*Russian Academy of Sciences Structural Subdivision Within
the Karelian Scientific Center of the Russian Academy of Sciences*

The study of the reasons for the emergence of spatial heterogeneity of the EAEU border regions is a relevant topic for consideration and analysis in the context of the current economic and political situation. The presence of unevenness of the EAEU border regions is determined by the influence of various factors. The purpose of the research is to assess the development of the regions bordering the EAEU, to identify and determine the causes of their heterogeneity. The main research objectives are to assess the dynamics of development of the territory, identify their heterogeneity and determine the main causes of regional inequality. Applied significance is determined by the socio-economic context and requires a directed analysis of the development of regions bordering on the integration association and identification of the causes of their unevenness. The methodological apparatus of the study includes the assessment of statistical data and calculation of asymmetry coefficients. The analysis has determined the presence of heterogeneity processes and allowed us to form the main directions for their assessment. The obtained results can become the basis for scientific and practical tools and management decision-making within the framework of spatial heterogeneity of border regions.

Keywords: regional inequality, border regions, EAEU, coefficient of variation of GRP per capita, investment in fixed capital, asymmetry coefficient

