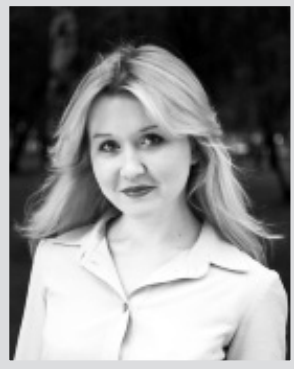


УДК 316.013

### Теоретические аспекты типологизации личности в социологии: к постановке проблемы



#### **Комф Е.В.**

Кандидат философских наук, доцент кафедры социологии  
Федерального государственного бюджетного образовательного  
учреждения высшего образования «Новосибирский  
государственный университет экономики и управления «НИНХ»»

*В статье поднимается вопрос о значимости теоретической разработки социологической типологии личности в современном обществе. Автор рассматривает существующие социологические типологии личности, а также указывает на основные трудности, связанные с разработкой типологии личности в настоящее время.*

*Ключевые слова: личность, социология личности, социальный тип, социальная типология личности, социальный характер, факторы формирования личности*

На сегодняшний день различные типологии личности мы можем обнаружить в работах исследователей в рамках социальных и гуманитарных наук. Так, к примеру, в психологии типологии личности в большинстве строятся на принципах соотнесения и проявления в поведении человека свойств его темперамента и характера [1-3]. Это позволяет выделить все многообразие типов личности основываясь на понимании психических свойств личности. Социально-психологический подход к типологизации личности раскрывается в работах Э. Шпрангера, К. Хорни. Так, Э. Шпрангер выделяет шесть культурно-психологических типов личности [4]. В социальной антропологии основной идеей типологизации личности становится анализ влияния культурной среды на формирование определенного типа личности. Среди представителей социальной и культурной антропологии наиболее известны типологические модели личности Р. Линтона, А. Кардинера и М. Мид. Философский подход к типологизации личности представлен в работах У. Джемса, В. Оствальда. Следует отметить, что в настоящее время, пожалуй, только в психологии представлены наиболее детально разработанные типологии личности. Социологами также разработаны различные типологии личности, однако, проводя их анализ, можно обнаружить потребность в дальнейшем осмыслении этого феномена, поскольку социальные процессы, происходящие в современном обществе,

требуют пересмотра и уточнения характеристик типов личности с учетом усиления процессов индивидуализации и атомизации общества.

Следовательно, достаточно актуальным представляется дальнейшее изучение типов личности с социологической точки зрения, учитывая особенности ее социализации, а также особенности социокультурного и социально-экономического устройства общества, в котором она находится.

Цель исследования – рассмотреть теоретические аспекты типологизации личности в социологии.

Задачи исследования:

1. Рассмотреть типологии личности в зарубежных исследованиях;

2. Рассмотреть типологии личности в отечественных исследованиях;

3. Выявить и обозначить основные проблемы построения типологии личности в современном обществе.

Термин «социальный тип» предполагает, что в нем обобщены часто встречающиеся, наиболее распространенные черты какой-либо социальной группы или социальной категории, представители которой объединены рядом общих черт [5, с. 180]. Следовательно, для того, чтобы типологизировать различные социальные группы, должен быть выработан критерий или система критериев, позволяющих провести такую типологизацию. В этом смысле можно говорить о возможности построения типоло-

гии личности, исходя из эмпирических фактов или из теоретических конструктов.

Говоря о теоретических конструктах, позволяющих выделить определенные типы личности на основании различных критериев, рассмотрим некоторые из них. Так, Э. Фромм и Д. Рисмен типологизировали личность с точки зрения социального характера. Фромм считал, что социальный характер формируется прежде всего в результате первичной социализации и отражает те нормы и ценности, которые являются эталонными в рамках данной социальной группы (группы, к которой принадлежит индивид), а также в рамках той социокультурной среды, в которой он осуществляет свою жизнедеятельность. Фромм сгруппировал социальные характеры в два класса: непродуктивные (нездоровые) и продуктивные (здоровые) типы. К непродуктивным он отнес рецептивные, эксплуатирующие, накапливающие и рыночные типы. В противоположность непродуктивной ориентации продуктивный характер представляет собой конечную цель в развитии человека [6, с. 253]. Этот тип – независимый, честный, спокойный, любящий, творческий и совершающий социально-полезные поступки [6, с. 253].

Д. Рисмен «социальным характером» называет ту часть «характера», которая является общей для близкого окружения индивида, его «значимых других» и которая формируется под влиянием социальных детерминант [7, с. 119]. Рисмен различает три типа характеров, соответствующих трем типам общества: традиционно-ориентированный характер, «изнутри-ориентированная» личность и «извне-ориентированный» характер. Следуя идеям Рисмена, получается, что каждый последующий тип общественного устройства порождает и новый тип социального характера, что отражается прежде всего в образе жизни и социальном поведении индивидов.

Далее, обратимся к типологиям личности, разработанными в рамках отечественной социологической мысли. Так, П.И. Смирнов в определении типов личности использует деятельностно-ценностный подход. Тремя основными разновидностями деятельности признаются:

- 1) деятельность, осуществляемая деятелем для себя (деятельность для себя или эгодеятельность);
- 2) деятельность, осуществляемая деятелем для другого (альтердеятельность, служебная деятельность или просто служба);
- 3) деятельность, осуществляемая деятелем ради самого процесса деятельности (игровая деятельность или игра) [8, с. 13].

Следующая типология личности, разработанная В.Г. Немировским, в основе содержит понятие «эмоциональная направленность личности». Эмоциональная направленность личности связана с социальным поведением человека. Онтологически

эмоциональная направленность существует в виде определенных комплексов или синдромов [9, с. 66]. С некоторыми вариациями в эмоциональной направленности выделяются пять комплексов, названных в зависимости от содержания: «созидание», «самоутверждение», «игра», «потребление», «невротизм» [9, с. 66].

Обобщая вышесказанное, мы можем говорить о том, что критериями типологизации личности в данных подходах выступают особенности первичной социализации индивида, в сочетании с культурно-одобряемыми образцами поведения на макроуровне; ориентации на ценности, связанные с определёнными видами деятельности или эмоциональной направленностью личности.

Безусловно, данные типологии охватывают важнейшие стороны повседневной жизни конкретных индивидов, а также особенности структуры их личности. Это позволяет утверждать, что каждая типология касается экзогенных и эндогенных факторов, влияющих на формирование определённого типа личности.

Рассматривая особенности современного российского общества, необходимо отметить, что такие процессы, как индивидуализация, цифровизация, атомизация, порождают потребность в определении новых критериев для построения типологии личности. Так, в частности, В.И. Игнатъев заключает, что «...наблюдение за разрушением системных характеристик повседневного поведения людей в современном информационно перенасыщенном обществе может привести к парадоксальному выводу о превращении социальной системы в не-систему» [10, с. 63]. Вероятно, тогда можно говорить о том, что современный социум предстает как пространство, ежедневно генерируемых индивидуализированных моделей поведения, которые весьма краткосрочны. Так, по мнению З. Баумана, в индивидуализированном обществе поиск идентичности становится отдельной проблемой: «...форма нашей социальности, как и форма общества, в котором мы живем, зависят от того, как ставится и решается задача “индивидуализации”... “индивидуализация” заключается в преобразении человеческой идентичности из “данности” в “задачу” и в наделении действующих лиц ответственностью, как за решение этой задачи, так и за последствия... она состоит в установлении автономии индивида *de jure* (хотя и не обязательно *de facto*)... Модернити заменяет предопределенность социального положения принудительным и обязательным самоопределением» [цит. по: 11, с. 46]. Однако, именно эта свобода в самоопределении зачастую связана с достаточной сложностью этого процесса для отдельного индивида, порождая состояния фрустрированности или даже маргинальности, следовательно, обозначая сложность

в определении нормативной модели личности конкретного социума. Отсюда можно заключить, что основными проблемами построения типологии личности в современном обществе являются следующие:

1. Многообразие и краткосрочность индивидуализированных моделей поведения индивидов;
2. Соотношение экзогенных и эндогенных факторов формирования личности при определении критерия(ев) типологизации личности;
3. Недостаточная разработанность описания основных характеристик, присущих современному обществу на данном этапе развития.

Подводя итог, следует сказать, что в результате проведенного исследования были рассмотрены теоретические аспекты типологизации личности в социологии.

Таким образом, автор приходит к следующему выводу: с одной стороны, до настоящего времени не разработана типология, которая могла бы носить универсальный и общепринятый характер, с другой – личность является достаточно сложным социальным феноменом, следовательно, остается дискуссионным вопрос о возможности построения единственно верной типологии, которая смогла бы в полной мере отразить основания выделения все новых вариаций типов личности.

### Литература:

1. Юнг К.Г. Психологические типы. – URL: [http://www.lib.ru/PSIHO/JUNG/psytypes.txt\\_with-big-pictures.html](http://www.lib.ru/PSIHO/JUNG/psytypes.txt_with-big-pictures.html) (дата обращения: 20.01.2021).
2. Кейрси Д. Пожалуйста, пойми меня-II: темперамент, характер, интеллект / Пер. с англ. – М.: Черная белка, 2011. – 320 с.
3. Личко А.Е. Психопатии и акцентуации характера у подростков. – СПб.: Речь, 2010. – 256 с.
4. Шпрангер Э. Новая философская энциклопедия. Электронная библиотека ИФ РАН. – URL: <https://iphlib.ru/library/collection/newphilenc/document/HASH0c140f09923d820d63380c> (дата обращения: 20.01.2021).
5. Добренков В.И., Кравченко А.И. Фундаментальная социология: В 15 т. Т. 7: Человек. Индивид. Личность. – М.: ИНФРА-М, 2005. – 970 с.
6. Хьелл Л., Зиглер Д. Теории личности: основные положения, исследования и применение. – Санкт-Петербург [и др.]: Питер, 2021. – 606 с.
7. Руткевич Е.Д. Типология социального характера Д. Рисмена // Социологические исследования. – 1993. – № 3. – С. 118-121.
8. Смирнов П.И. О социологическом моделировании общественной эволюции // Социологические исследования. – 2004. – № 8. – С. 12-22.
9. Немировский В.Г. Социология личности. Теория и опыт исследования. – Красноярск: Изд-во Краснояр. ун-та, 1989. – 196 с.
10. Игнатъев В.И. Социальный морфогенез информационно-цифрового общества. Очерки социологии гибридного социума: учеб. пособие. – Новосибирск: Изд-во НГТУ, 2020. – 285 с.
11. Баценкова А.А. Концепция индивида и индивидуализации в теориях Э. Баумана и У. Бека // Вестник московского университета. Серия 18. Социология и политология. – 2018. – № 1. – С. 34-51.

## To the Problem Definition of the Theoretical Aspects of Personality's Sociological Typology

*Komf E.V.*

*Novosibirsk State University of Economy and Management*

*In this article raises the issue of the significance of the personality's sociological typology theoretical development in contemporary society. The author considers sociological typologies of personality and shows the main difficulties in the development of personality's typology at present.*

*Key words: personality, sociology of personality, social type, sociological typology of personality, social character, factors of personality formation*

