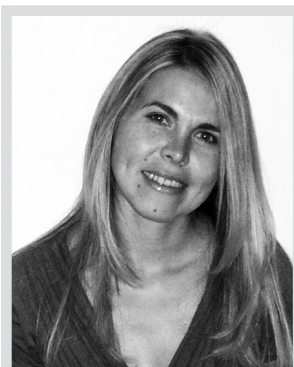


УДК 316.47

Концепция формирования доверия современной молодежи: анализ теоретических подходов



Абдрахманова Л.В.

Кандидат социологических наук, доцент
кафедры профессионального обучения, педагогики и социологии
Казанского государственного архитектурно-строительного университета



Никонова Э.И.

Кандидат социологических наук, доцент
кафедры профессионального обучения, педагогики и социологии
Казанского государственного архитектурно-строительного университета

Статья посвящена анализу феномена доверия, рассмотрению теоретической основы для социологических измерений уровня доверия, а также определению факторов и условий, необходимых для его повышения как в межличностных отношениях, так и в отношении к государственным и общественным институтам.

Ключевые слова: доверие, недоверие, социальный капитал, уровень доверия, кризис доверия.

Последние годы сознание россиян находится под мощным прессом деструктивных процессов («двойные стандарты»), системный характер коррупции, сложные международные отношения с некоторыми постсоветскими странами, экономические санкции, введенные Евросоюзом, и др.), что сопровождается ростом социальной напряженности, неудовлетворенности различными сторонами жизни, усилением разобщенности, обострением конфликтов, снижением доверия в обществе.

Доверие является особым регулятором отношений отдельных индивидов и социальных групп, индикатором общественной стабильности в целом. Поэтому проблема повышения доверия в современном российском обществе, ставшем на путь демократизации общественной жизни, поиск новых путей преодоления «синдрома недоверия» (дефицита доверия, кризиса доверия), неизбежно возникающего при проведении различного рода реформ, приобретает особую значимость.

Некоторыми российскими социологическими исследовательскими центрами изучаются в основном

уровни доверия к деятельности властных структур, экономическим институтам. Однако остаются малоизученными проблемы определения «теоретической платформы», разработки единой концепции изучения и исследования общего уровня доверия и факторов его формирования у современной молодежи и студенчества.

Не менее важным, на наш взгляд, является необходимость отслеживания динамики уровня доверия/недоверия в молодежной среде, т.к. именно молодежь является самой мобильной и динамичной группой в составе населения. Под воздействием различных (внутренних и внешних) факторов в ней непрерывно происходят процессы изменения социального статуса и группового сознания, где доверие и его антипод недоверие выполняют важные функции в саморегуляции поведения молодых людей, главная из которых – понимание сущности объектов социальной реальности, преодоление возникающей неопределенности во взаимодействиях.

В наиболее выраженной форме социальные изменения проявляются в условиях кризиса обще-

ственных отношений. Молодежь, как известно, гораздо активнее участвует в разнообразных субкультурах, сообществах и движениях, в том числе и протестных. Поэтому умение власти выстроить эффективный диалог с подрастающими поколениями является первостепенной задачей социально-политического и экономического реформирования.

Доверие – сложный феномен, имеющий неоднозначный характер и многоуровневую структуру, изучаемый различными социальными науками. Существует множество определений и концепций доверия, предположений о том, как и при каких условиях оно проявляется. Некоторые авторы (например, Р. Хардин) полагают, что доверие – это «вера, основанная на рациональном мышлении и обширных знаниях другого человека» [1, р. 27]. Оно может возникнуть только в текущих межличностных отношениях (на основе правдивой информации, честности, искренности, компетентности, профессионализма и т.п.), т.к. только подобные взаимосвязи могут основываться на знаниях о надежности оппонента. Доверие, таким образом, определяется как качество личности, ее доверительная склонность.

Для П. Штомпки доверие «является залогом, принимаемым на будущие неуверенные действия других людей» [2, с. 80]. То есть доверие – это ожидание добросовестного поведения со стороны других, «ставка» на неопределенность, компенсирующая недостаток информации о партнере взаимодействий.

Ф. Фукуяма определяет доверие как «возникающее у членов сообщества ожидание того, что другие его члены будут вести себя более или менее предсказуемо, честно и со вниманием к нуждам окружающих, в согласии с некоторыми общими нормами» [3, с. 52].

В целом, многочисленные дефиниции доверия основаны на предположении, что люди начинают доверять (друг другу, институтам и процессам) при определенных обстоятельствах, и если изменить состав участников, механизм или контекст, то изменится «качество» доверия, например, степень доверия – от легкого сомнения до неприязни, враждебности или полной утраты доверия во что-либо. Доверию отводится роль основы социального порядка, предпосылки формирования социальных отношений.

Доверие, вполне естественно, подразумевает некоторую степень риска в силу того, что субъектам доверия не хватает полной информации друг о друге и контроля над текущими и будущими действиями других. Доверяя, человек рискует, но этот риск связан с самой процедурой принятия решений. Доверие позволяет людям планировать и осуществлять различные виды деятельности. Без опыта базового доверия, который формируется в детстве и юности,

человеку будет сложно функционировать на последующих этапах жизненного цикла.

В современных обществах люди свободно объединяются, создают различные «вторичные» (добровольные) структуры, где без доверия обойтись, с одной стороны, невозможно, т.к. оно способствует функционированию демократического общества, а с другой – проблематично, поскольку необходимы основания (критерии, условия) для доверия, которое еще нужно заслужить. Одним словом, только лишь наличие доверия в обществе не может поддерживать повседневную жизнедеятельность людей. Доверие должно быть основано на заслуживающих доверия действиях тех лиц и организаций, которые являются объектами доверия.

Различают *межличностное доверие* (к конкретной личности, исполнителю социальной роли) и *социальное доверие* (общественное благо, которым могут пользоваться все члены общества). Знания, накапливающиеся в процесс обмена информацией, могут по-разному интерпретироваться личностью, группой, институтом и отражаться в их ожиданиях, что, в свою очередь, влияет как на формирование доверия, так и недоверия в обществе.

Доверие молодежи в наибольшей степени основано на личном и семейном опыте (в результате личностной социализации, оценки информации и др.). Одновременно с этим общество «аккумулирует» предшествующий опыт поколений и «кодифицирует» его в образцы поведения. Это, как правило, либо способствует формированию доверительности во взаимодействиях людей, либо, наоборот, провоцирует сомнения, подозрительность, недоверчивость, неуверенность в межличностных отношениях.

Таким образом, доверие – это и условие эффективного взаимодействия между различными субъектами, и характеристика отношения человека к другим людям, и процесс, который характеризуется определенными этапами развития, что и требует в конечном итоге всестороннего изучения динамики изменения уровня доверия для внесения своевременных коррективов на всех этапах данного процесса.

Доверие как безопасность рассматривали в своих трудах Н. Луман и Э. Гидденс. Так, для Э. Гидденса доверие – это связь веры и уверенности, основанной на знании. Ученый различает доверие к людям, которое строится на взаимности, ответственности и соучастии, и доверие к «абстрактным системам», которое обеспечивает надежность повседневной жизни [см.: 5].

Большинство социологических интерпретаций категории «доверие» опирается на *концепцию социального капитала* (Ф. Фукуяма, Р. Патнэм, П. Бурдьё, Дж. Коулман и др.), где доверие является центральным элементом. Ф. Фукуяма социальный капитал трактует как потенциальную основу общественного взаимодействия, сложившуюся в резуль-

тате распространения отношений доверия в обществе. Приобретение социального капитала требует адаптации к моральным нормам определенного общества и усвоения в его рамках таких ценностей, как преданность, честность и надежность [4].

Под понятием «*радиус доверия*», который Ф. Фукуяма вводит в научный оборот, ученый понимает определенный круг лиц, социальных групп, входящих в единую систему доверительных отношений, участвующих в отношениях доверия. Для обществ с низким уровнем (радиусом) доверия характерна семейственность, где родственные связи выступают основанием всех социальных взаимодействий. Общества с высоким уровнем и, следовательно, с широким радиусом доверия, наоборот, склонны к образованию всякого рода добровольных союзов и ассоциаций, в которых осуществляется переход от семейной организации (жизни, бизнеса и пр.) к большим частным образованиям (корпорациям и пр.). Уровень доверия, характерный для каждой культуры, по мнению Ф. Фукуямы, «предопределяет темпы формирования социального капитала» [3, с. 52].

Проблема доверия в рамках *сетевого подхода* (Р. Берг, М. Грановеттер, А. Портес и др.) трактуется в русле понимания социального капитала как устойчивой системы связей индивидов на основе взаимных интересов или «социальной сети», предоставляющей «пользователям» доступ к ее ресурсной базе. Открывает доступ к потенциалу данной сети доверие, которое стимулирует эффективный обмен информацией, создает прочные социальные связи, способствует решению возникающих конфликтов [4].

В рамках *институционального подхода* (Т. Скорпел, С. Нэк, П. Кифер и др.) доверие рассматривается в ракурсе доверия к определенной организации, создающей социальные связи и отношения в обществе. Поэтому институциональное доверие в большей степени зависит от эффективности государственной и правовой системы общества, уровня его экономического и нравственного развития. Отсюда следует, что высокий уровень институционального доверия способствует стабильности в развитии общества, а низкий – приводит к социально-политической дестабилизации.

Соотношение институционального и межличностного уровней доверия может быть представлено в следующих вариациях: высокий уровень межличностного доверия и низкий институционального (т.е. общество существует автономно от власти); высокий уровень институционального доверия и низкий межличностного (т.е. общество не может функционировать самостоятельно и практически полностью зависит от властных инициатив); средний уровень и межличностного, и институционального доверия (когда общество обладает значительным социальным капиталом и государство, в свою

очередь, способствует его сохранению и воспроизводству); низкий уровень и межличностного, и институционального доверия (когда государство не способно контролировать и координировать общественные процессы, социальные взаимодействия парализованы ввиду взаимного недоверия) [4].

В рамках *социокультурного подхода* доверие рассматривается как культурный источник, позволяющий реализацию потенциала социальных взаимодействий. П. Штомпка вводит понятия: «культура доверия», «культура недоверия», «культурная травма» и др. Культура доверия способствует развитию общества, активизирует инициативность людей, повышает ответственность государственных органов, прозрачность всех социальных структур. Одновременно с этим культура недоверия, наоборот, приводит к дезорганизации общества, всеобщей подозрительности, пассивности, произволу власти, деградации социальных процессов [2].

В транзитных (переходных) обществах «травмируются» прежде всего моральные связи, проявляется нормативная аномия, растет непрозрачность структур и организаций, что порождает кризис доверия ко всем общественным институтам, преодолеть который возможно только через культурную трансформацию – развитие отношений доверия, а не слепой веры или страха [6]. Особенно подобные «травмы» прослеживаются у молодежи ввиду низкого уровня образования и отсутствия стремления к получению знаний.

Итак, эффективность социальных коммуникаций в различных сферах общественной жизни зависит от множества факторов, ключевым из которых является доверие. Доверие – это фундаментальный аспект общественной жизни, особенно повседневной. Как относительно самостоятельная категория доверие наполняет общим смыслом различные взаимодействия людей, позволяя им выбирать цели, реализовывать свои интересы и потребности.

Проведенный анализ некоторых подходов к изучению доверия позволяет выделить два основных направления к изучению социального (обобщенного) доверия: первый отражает культуру доверия и социального капитала общества, их тесной связи и взаимозависимости (макроуровень); второй – выявляет предрасположенность и готовность индивида к доверию (микроуровень).

Молодежь в первую очередь реагирует на происходящие изменения в обществе. В силу своих социальных и возрастных особенностей она, как правило, не имеет четко определенных моделей доверия в отношении «далеких других». Молодые люди в основном рассматривают доверие как нечто «заработанное» в течение времени на основе постоянных личных контактов. Поэтому необходимо объединение усилий всех участников процесса (граждан, бизнес-структур, государства) для повышения уров-

ня доверия в обществе, при чем не в виде разовых, точечных интеграций, а систематическое «воспроизводство» доверия. В обществе должна постоянно существовать и поддерживаться на должном уровне доверительная атмосфера (готовность сохранять доверие), чтобы подрастающие поколения были в состоянии оценить надежность, компетентность объектов доверия (как лиц, так и институтов), потенциальные преимущества и потери доверительного поведения. «Люди идут только за тем, кому верят, кто сам поступает так, как велит другим» [8, с. 125].

3. Фукуяма Ф. Доверие: социальные добродетели и путь к процветанию: Пер. с англ. Д. Павловой и др. – М.: ООО «Издательство АСТ»: ЗАО НПП «Ермак», 2004. – 730 с.
4. Кухарчук Д.В. Феномен доверия как предмет социологического анализа: теоретические подходы // Сб. науч. трудов по итогам международной научно-практической конференции. – Ростов-на-Дону, 2016. – 94 с. – URL: <http://izron.ru/articles/novye-tendentsii-razvitiya-obshchestvennykh-nauk-sbornik-nauchnykh-trudov-po-itogam-mezhdunarodnoy-n-sektsiya-14-teoriya-istoriya-i-metodologiya-sotsiologii-spetsialnost-22-00-01/fenomen-doveriya-kak-predmet-sotsiologicheskogo-analiza-teoreticheskie-podkhody/> (дата обращения: 15.08.2019).
5. Luhman N. Familiarity, Confidence, Trust: Problems and Alternatives // Trust: Making and Breaking Cooperative Relations (electronic edition) / Ed. by D. Gambetta. – Oxford: University of Oxford, 2000. – Ch. 6. – P. 94-107.
6. Штомпка П. Социальное изменение как травма // Социологические исследования. – 2001. – № 1. – С. 45-67.
7. Абдрахманова Л.В., Никонова Э.И. Формирование антикоррупционного мировоззрения студенческой молодежи // Противодействие коррупции: правовое обеспечение, основные аспекты и антикоррупционные стандарты в научных и образовательных организациях. – Саратов: Саратов. гос. техн. ун-т, 2018. – С. 123-126.

Литература:

1. Hardin R. Trust and Trustworthiness. – New York: Russell Sage Foundation, 2002. – 256 p.
2. Штомпка П. Доверие – основа общества. – М.: Логос, 2012 – 445 с.

Concept of Forming Trust Among Modern Youth: Analysis of Theoretical Approaches

Abdrakhmanova L.V., Niconova E.I.
Kazan State University of Architecture and Engineering

The article is devoted to the analysis of the phenomenon of trust, consideration of the theoretical basis for sociological measurements of the level of trust, as well as the determination of the factors and conditions necessary to increase it, both in interpersonal relations and in relation to state and public institutions.

Key words: trust, distrust, social capital, level of trust, crisis of confidence.

