

УДК 338.48

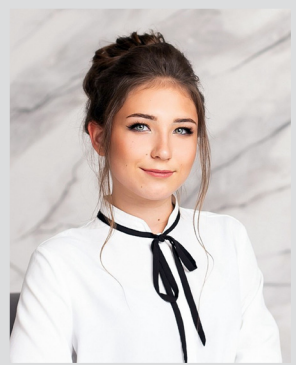
DOI: 10.24412/1998-5533-2026-1-458-463

**Развитие научно-популярного туризма в Хибинском массиве:
потенциал, потребительский спрос и перспективы****Фомин Александр Алексеевич**

Кандидат педагогических наук,
доцент кафедры туризма, гостеприимства и сферы обслуживания
Ленинградского государственного университета имени А.С. Пушкина

Жуков Павел Викторович

Старший преподаватель
кафедры туризма, гостеприимства и сферы обслуживания
Ленинградского государственного университета имени А.С. Пушкина

**Фёдорова Елизавета Валерьевна**

Менеджер ООО «Фирма Маклай»
(Санкт-Петербург, г. Колпино)

В статье рассматривается актуальный сегмент туристского рынка – научно-популярный туризм на примере Хибинского горного массива. Обосновывается значимость региона как уникального минералогического объекта, формирующего устойчивый спрос на специализированные познавательные программы. На основе анализа существующих туристских предложений и результатов авторского социологического опроса (N = 250) выявляются мотивационные установки, ожидания и барьеры целевой аудитории. Определяется высокая готовность к участию в научно-экспедиционных турах (77 % респондентов) при выраженном интересе к историко-археологическому и геолого-минералогическому контенту. Статья содержит практические рекомендации по проектированию и продвижению комплексных туристских продуктов, гармонично сочетающих образовательную ценность, комфорт и безопасность, что способствует диверсификации туристского предложения в Арктической зоне РФ.

Ключевые слова: научно-популярный туризм, экспедиционный туризм, Хибинский массив, минералогическое наследие, потребительский спрос, Арктическая зона РФ, туристский потенциал

Для цитирования: Фомин А.А., Жуков П.В., Фёдорова Е.В. Развитие научно-популярного туризма в Хибинском массиве: потенциал, потребительский спрос и перспективы // Вестник экономики, права и социологии. 2026. № 1. С. 458–463. DOI: 10.24412/1998-5533-2026-1-458-463.

Современный этап развития туристской индустрии характеризуется процессами сегментации и специализации, обусловленными растущим запросом потребителей на уникальные, содержательные и персонализированные турмаршруты. Особое место в этом ряду занимает научно-популярный туризм, синтезирующий рекреационную функцию с углубленным образовательным компонентом. Данное направление становится драйвером развития территорий, обладающих ярким природным и культурно-историческим наследием, способствуя не только экономическому росту, но и формированию общественного интереса к науке и экологии.

Актуальность исследования потенциала научно-популярного туризма (НПТ) в Хибинском горном массиве (Кольский полуостров) обусловлена совокупностью факторов. Во-первых, Хибинский регион признан ключевым минералогическим регионом мирового значения, что создает уникальную ресурсную базу для тематических программ [1]. Во-вторых, наблюдаемая в последние годы динамика расширения данного сегмента на российском рынке указывает на формирование устойчивого потребительского спроса. В-третьих, развитие НПТ в Арктической зоне Российской Федерации соответствует стратегическим задачам пространственного развития и диверсификации экономики макрорегиона, выходя за рамки сугубо ресурсной модели.

Однако успешная реализация туристского потенциала Хибин требует комплексного анализа не только ресурсной составляющей, но и глубинных мотивов, ожиданий и восприятий потенциальных потребителей.

Цель исследования – оценить потенциал развития научно-популярного туризма в Хибинском массиве на основе анализа существующего предложения туроператоров и изучения потребительских предпочтений, мотиваций и осведомленности жителей Северо-Запада России.

Для достижения поставленной цели были сформулированы следующие задачи:

- проанализировать современное состояние и специфику предложения научно-популярных туров в Хибинах на примере продуктов ведущих операторов;
- систематизировать тематическое разнообразие маршрутов на основе анализа исторических и современных литературных источников;
- выявить уровень осведомленности, интересы и готовность к участию в НПТ среди потенциальной целевой аудитории;
- определить ключевые факторы привлекательности и возможные барьеры для развития данного направления;
- разработать практические рекомендации по проектированию и продвижению научно-популярных туристских программ в регионе.

Методологическую основу исследования составили системный и структурно-функциональный подходы. Работа базируется на анализе труда 1931 г. «Путеводитель по Хибинским тундрам» под редакцией А.Е. Ферсмана русского и советского минералога, академика РАН [2]. В нем В.Ю. Фридолин описывает кольцевой маршрут вокруг горной станции АН СССР через массив Кукисвумчорр. Маршрут сочетает научно-познавательную и ландшафтную ценность, а также знакомит с исторически значимой инфраструктурой академических исследований. Среди индустриально-познавательных маршрутов выделяется разработка Г.Н. Соловьянова – путь от рудника Кукисвумчорр через рудник Юкспор до обогатительной фабрики в Хибиногорске (сейчас Кировск). Принцип «от месторождения к продукту» дает возможность проследить полную цепочку добычи и переработки апатито-нефелиновых руд, оценив масштаб индустриального освоения региона [3].

В «Путеводителе по Хибинским тундрам» представлено несколько маршрутов, посвященных минералого-геологическим маршрутам. Н.Н. Гуткова предлагает два варианта:

1) Маршрут Хибиногорск – ущелье Гакмана – плато Юкспора (30 км, 9–12 ч) с акцентом на долину минералов, где можно увидеть астрофиллит, эгирин, юкспорит и натролит.

2) Маршрут Хибиногорск – ущелье Рамзая – ст. Хибин (39 км, 10–15 ч) более сложный, рассчитанный на опытных туристов.

В.И. Осинкий представил маршрут ст. Хибин – Большие и Малые Наволоки, ориентированный на изучение нефелиновых песков и их проявлений в естественных обнажениях [3]. В совместной работе с Н.Н. Гутковой он описал маршрут Пулозеро – Ловозеро, нацеленный на знакомство с диатомовыми землями и озером Сейтъявр, что позволяет наблюдать уникальные геологические и ландшафтные объекты региона [3].

Для туристов, сочетающих познавательный и рекреационный компоненты, интересен маршрут Хибиногорск – Юкспориок – Расвумчорр – Апатитовый отрог (10 ч). Его преимуществом является доступность начала в городе Хибиногорск, возможность ночлега в стандартных домах и детальное знакомство с ландшафтами и геологией по историческим тропам 1930-х гг.

Особую группу составляют экспедиционно-водные маршруты. Г.Д. Рихтер описал маршрут «Монче-тундры» от ст. Имандра, включающий водные переходы и сложные рельефы. Маршрут опирается на геологические исследования 1929 г., которые заложили основу изучения Заимандровских тундр и медно-никелевых руд [3].

Таким образом, литературные источники отражают широкий спектр туристских возможностей Хибин: от индустриально-производственных и

минералогических до спортивно-рекреационных маршрутов. Каждый из них имеет четкую тематическую направленность, что позволяет дифференцировать их по целевой аудитории.

Эмпирическую часть исследования составили результаты авторского социологического опроса, проведенного в 2025 г. Выборка составила 250 респондентов, проживающих в Северо-Западном федеральном округе РФ. Выборка репрезентативна по возрастному составу (основная группа 25–45 лет) и сбалансирована по гендерному признаку (69 % женщин, 31 % мужчин), что позволяет учитывать гендерные особенности восприятия.

Для сбора данных использовалась электронная анкета, включающая блоки вопросов, направленные на:

- определение ассоциаций с Арктической зоной РФ;
- оценку стратегической значимости Арктики;
- выявление приоритетных направлений развития региона;
- измерение уровня осведомленности о понятии «научно-популярный туризм» и конкретных программах в Хибинах;
- оценку интереса к различным научным направлениям в контексте туризма;
- выявление готовности к участию в экспедиционных турах.

Обработка данных осуществлялась методами количественного (статистический анализ, построение диаграмм распределения) и качественного (контент-анализ открытых ответов) анализа.

Анализ предложения научно-популярных туров в Хибинах

Современный рынок туров Хибин и Кольского полуострова предлагает диверсифицированные продукты, рассчитанные на разные целевые группы: от однодневных экскурсий для начинающих до многодневных экспедиционных программ для профессионалов-геологов. Типичная продолжительность – 1–8 дней. Ключевой особенностью является комбинированный формат, включающий трансфер на внедорожной технике (внедорожники, снегоходы) и пешие отрезки протяженностью 3–10 км, что обеспечивает баланс доступности и насыщенности. Размещение, как правило, организовано на турбазах в Кировске или Апатитах, гарантируя логистическую связность и бытовой комфорт.

Ярким примером является оператор «Норд Стун», предлагающий 6–8-дневные программы. Его тематические маршруты демонстрируют комплексный подход, интегрирующий геологический, исторический и экологический контент:

- Тур «Минералогические редкости отвалов Умбозерского рудника» совмещает геологическое знакомство с Ловозерскими тундрами и осмысление антропогенного воздействия.

- Маршрут «Медвежьей тропой по Пирротиновому ущелью» фокусируется на истории геологоразведки 1920–1930-х гг.

• Программа «По следам первопроходцев» реконструирует путь первых советских геологов, предлагая сбор образцов лопарита – первого минерала, открытого в Хибинах.

• Тур «Научная станция “Тьетта” и молибденовый рудник» (8,5 км) объединяет мемориальный, ландшафтный и минералогический компоненты: от истории научной станции Академии наук до осмотра молибденитового месторождения, разведенного в 1927–1934 гг. Маршрут иллюстрирует эволюцию геологического освоения Хибин и причины сворачивания работ из-за технологических сложностей.

Данные продукты иллюстрируют общую тенденцию: смещение от сугубо спортивного или рекреационного туризма к смыслонасыщенным программам с сильным образовательным нарративом.

Потребительский спрос: результаты социологического опроса

Исследование выявило ряд значимых тенденций в восприятии целевой аудиторией. В рамках социологического опроса респондентам был предложен блок вопросов, посвященных Арктике. Одним из ключевых стал вопрос о главном признаке, позволяющем отнести регион к Арктической зоне РФ (АЗРФ). Участникам необходимо было выбрать один из трех содержательных вариантов либо указать, что они затрудняются с ответом. Анализ результатов показал, что большинство респондентов – 48 % – определяют принадлежность территории к АЗРФ через призму природных условий, выделяя такие характеристики, как вечная мерзлота, тундра и экстремальные температуры, что свидетельствует о преобладании в общественном сознании естественно-научного подхода. Значительно меньшая доля участников (28 %) ориентируется на географический критерий – выход к Северному Ледовитому океану, тогда как нормативно-правовой статус, подразумевающий официальное включение в перечень АЗРФ на основании закона, выбрал лишь 22 % опрошенных. Полученные данные наглядно демонстрируют, что в обыденном сознании жителей СЗФО при определении принадлежности территории к Арктической зоне доминируют неформальные, природно-географические критерии (рис. 1).

В ходе опроса респондентам предложили оценить степень согласия с утверждением «Арктика – это стратегически важный регион для России» по пятибалльной шкале (от 1 – «Полностью не согласен» до 5 – «полностью согласен»). Результаты демонстрируют ярко выраженную поддержку тезиса: 39 % участников поставили максимальный балл, еще 22 % выбрали вариант «4 балла». В совокупности это составляет 61 % респондентов, однозначно

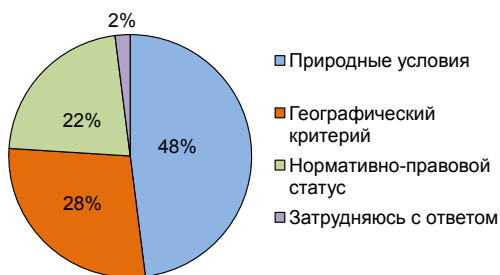


Рис. 1. Определение принадлежности территории к Арктической зоне, %

признающих стратегическую значимость Арктики для страны.

В рамках исследования восприятия арктической тематики и научно-популярного туризма среди жителей СЗФО был задан вопрос о задачах освоения Арктики и уровне осведомленности о специфическом сегменте туристской деятельности – научно-популярном туризме.

Респондентам предполагалось выбрать 2–3 наиболее значимых направления из предложенного списка. Результаты продемонстрировали четкую иерархию приоритетов: безусловным лидером стала добыча полезных ископаемых, которую отметили 64 % участников опроса, что отражает устойчивое восприятие Арктики как ресурсной базы страны. На втором месте оказалось развитие Северного морского пути (59 %), подчеркивая осознание респондентами транспортно-логистического потенциала региона. Третью позицию заняло изучение климата и изменений окружающей среды (42 %), а туризм и научные экспедиции отметили 41 % опрошенных (рис. 2).

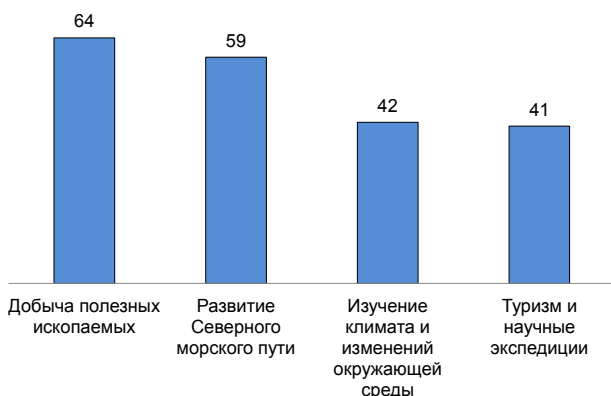


Рис. 2. Наиболее значимые направления развития Арктики, %

На вопрос об осведомленности в отношении термина «научно-популярный туризм» 29 % респондентов заявили о знакомстве с понятием и способности дать определение, а 41 % – что слышали термин, но не уверены в его точном содержании. При этом 8 % впервые столкнулись с ним в ходе опроса.

Анализ осведомленности об организационных экспедициях и туристских маршрутах в Хибинах продемонстрировал достаточно высокий фоновый

уровень знаний: подавляющее большинство респондентов – 64 % подтвердили, что слышали о таких программах в общих чертах, тогда как 17 % оказались подробно знакомы с несколькими конкретными программами. Лишь 11 % опрошенных заявили, что впервые столкнулись с подобной информацией. Эти данные свидетельствуют о сформированном общественном представлении о возможностях арктического туризма, хотя глубина знаний остается дифференцированной (рис. 3).



Рис. 3. Осведомлённость об экспедициях и туристских маршрутах в Хибинах, %

При выявлении наиболее привлекательных научных направлений респонденты обозначили четкую иерархию интересов. Наибольший отклик получила археология и освоение Арктики – 74 %, что демонстрирует высокую вовлеченность аудитории в исторические нарративы и сюжеты первопроходцев. Второе место заняла геология и минералогия – 62 %, отражая устойчивый интерес к природному потенциалу и геологическому строению арктических территорий.

Ключевым индикатором потенциала развития научно-популярного туризма стала оценка готовности респондентов к участию в подобных маршрутах. Результаты выявили выраженный интерес к данному формату: 48 % участников отметили, что заинтересованы и рассмотрели бы предложение, а еще 29 % сразу бы согласились на участие. В совокупности 77 % опрошенных проявили позитивный настрой к перспективе туров. При этом 18 % заняли нейтральную позицию, подчеркнув, что решение будет зависеть от конкретных условий участия (рис. 4).

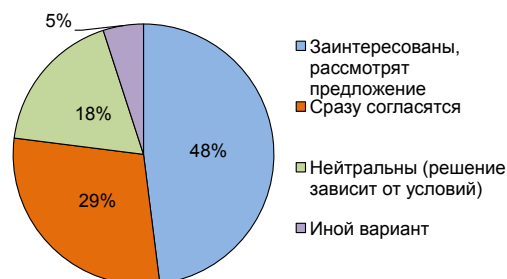


Рис. 4. Анализ готовности респондентов к участию в научно-популярных экспедиционных турах, %

Таким образом, исследование демонстрирует, что, несмотря на разную степень детализации знаний о конкретных маршрутах, целевая аудитория проявляет устойчивый интерес к научно-популярному освоению Арктики. Наибольшую привлекательность имеют историко-археологические аспекты и геологическое разнообразие региона. Успешная реализация программ научно-экспедиционного туризма возможна при условии разработки программ, гармонично сочетающих насыщенный познавательный контент с продуманными условиями участия, отвечающими ожиданиям современной аудитории.

Полученные данные свидетельствуют о наличии значительного нереализованного потенциала. Целевая аудитория (25–45 лет) проявляет устойчивый интерес к глубоким познавательным программам с сильным историческим нарративом и возможностью практического взаимодействия с объектом изучения (например, сбор образцов). Выявленный диссонанс между высокой готовностью к участию (77 %) и относительно невысокой детальной осведомленностью о конкретных предложениях указывает на необходимость усиления информационно-коммуникационной работы туроператоров и региональных властей.

Ключевыми факторами успеха для развития НПТ в Хибинах являются:

1. Комплексность продукта: удачное сочетание исторического, геологического и природного компонентов в едином маршруте.

2. Дифференциация по уровню сложности: наличие предложений как для широкой аудитории (комфортные туры с трансфером), так и для туристов-энтузиастов, туристов-исследователей.

3. Научное сопровождение: участие экспертов-геологов, историков, краеведов повышает образовательную ценность тура, его «престижность», удовлетворяет запрос на знания и экспертность. В целом можно говорить о растущем тренде на научную составляющую в поездке, где гостям премиального сегмента интересно провести часть путешествия в сопровождении археолога, геолога, астронома и других научных специалистов. Потребителей привлекает возможность стать частью научного или творческого процесса – участвовать в полевых работах орнитологов с проживанием на отдаленной биостанции или в заброшенном индустриальном поселке [6].

4. Управление восприятием рисков: ясное информирование об условиях участия, мерах безопасности (особенно с учетом лавинной опасности зимой), что позволяет снизить психологический барьер.

Сформулированные проблемы – транспортная доступность, лавиноопасность, качество сервиса – остаются актуальными и требуют системных решений на уровне развития инфраструктуры и подготовки кадров.

Проведенное исследование подтверждает высокий потенциал Хибинского массива как территории для развития научно-популярного туризма. Научно-популярный туризм в Хибинах является актуальным и перспективным направлением, способствующим диверсификации экономики Арктической зоны РФ и популяризации ее природного и научного наследия. Успех коммерческих программ зависит от их способности гармонично сочетать насыщенный познавательный контент с продуманной логистикой, обеспечением комфорта и безопасности. Ключевыми мотивирующими факторами для целевой аудитории выступают погружение в исторический нарратив (тематика первопроходцев) и возможность практического взаимодействия с геологическими объектами.

Существенным барьером для масштабирования направления остается недостаточная информированность аудитории о конкретных возможностях, а также инфраструктурные и сезонные ограничения региона.

Литература:

1. Указ Президента РФ от 26.10.2020 № 645 «Стратегия развития Арктической зоны Российской Федерации и обеспечения национальной безопасности на период до 2035 года» // СПС Гарант.
2. Гуткова Н.Н., Осинский В.И. и др. Маршруты по Хибинским тундрам // Путеводитель по Хибинским тундрам / Под ред. А.Е. Ферсмана. Ленинград: Изд-во Академии наук СССР, 1931. IV. 166 с.
3. Ферсман А.Е. (ред.) Путеводитель по Хибинским тундрам. / Под ред. А.Е. Ферсмана. Ленинград: Изд-во Академии наук СССР, 1931. IV. 166 с.
4. Соловьянов Г.Н. Индустриально-познавательные маршруты Хибин // Вестник туристских исследований. 2018. № 4. С. 45–52.
5. Рихтер Г.Д. Экспедиционно-водные маршруты Кольского полуострова. М.: Географгиз, 1960. 178 с.
6. В России растет спрос на активные туры с участием ученых-исследователей. URL: <https://ratanews.ru/news/general/v-rossii-rastet-spros-na-aktivnye-tury-s-uchastiem-ucenyx-issledovatelei>

Development of Popular Science Tourism in the Khibiny Massif: Potential, Consumer Demand and Prospects

Fomin A.A., Zhukov P.V.
A.S. Pushkin Leningrad State University

Fedorova E.V.
LLC «Firm Maclay» (St. Petersburg, Kolpino)

The article examines the current segment of the tourist market – popular science tourism on the example of the Khibiny mountain range. The importance of the region as a unique mineralogical object, forming a steady demand for specialized educational programs, is substantiated. Based on the analysis of existing tourist offers and the results of the author's sociological survey (N = 250), the motivational attitudes, expectations and barriers of the target audience are revealed. There is a high willingness to participate in scientific expedition tours (77 % of respondents) with an expressed interest in historical, archaeological, geological and mineralogical content. The article contains practical recommendations on the design and promotion of comprehensive tourism products that harmoniously combine educational value, comfort and safety, which contributes to the diversification of the tourist offer in the Arctic zone of the Russian Federation.

Keywords: popular science tourism, expedition tourism, Khibiny massif, mineralogical heritage, consumer demand, Arctic zone of the Russian Federation, tourist potential

