

УДК 316.4

Уровень дохода и долговые обязательства как показатели социального портрета населения

**Махиянова А.В.**

Доктор социологических наук, профессор кафедры менеджмента Казанского государственного энергетического университета, ведущий научный сотрудник Центра перспективных экономических исследований Академии наук РТ

Зайнуллина М.Р.

Кандидат экономических наук, доцент кафедры общего менеджмента Казанского (Приволжского) федерального университета, заведующая отделом микро и мезоисследований Центра перспективных экономических исследований Академии наук РТ

**Иштирякова Л.Х.**

Старший научный сотрудник Центра перспективных экономических исследований Академии наук РТ



В статье представлены данные социологического исследования, которые демонстрируют уровень дохода населения республики, размер оплаты за дополнительную работу и сроки ее реализации, соотношение дополнительного дохода к сумме основного дохода, наличие у населения акций, ценных бумаг, накоплений в НПФ, паях в ПИФах, возможность делать сбережения, а также размеры и объемы долговых обязательств. В совокупности полученные данные используются для построения социального портрета населения.

Ключевые слова: уровень дохода, дополнительный заработок, сбережения и накопления, долговые обязательства.

Данная статья основана на результатах прикладного социологического исследования, которое было проведено в Республике Татарстан в 2018 г. Социологическое исследование осуществлялось методом выборочного опроса населения 43 муниципальных районов и 2 городских округов Республики Татарстан в возрасте 18 лет и старше в форме индивидуального стандартизированного интервью по месту фактического жительства респондента (очно) [1].

В основу методики проведения социологической части проекта заложена квотная выборка. При ее составлении производится разбивка генеральной совокупности на квоты согласно распределениям выбранных признаков. В качестве признаков выступили пол, возраст, место жительства. Данные признаки носят определяющий характер, и информация об их составе берется из статистических материалов [2]. При составлении анкеты мы опирались на раз-

работки региональных исследователей, занимающихся вопросами экономического развития региона и социальных показателей жизни населения [3-6].

Согласно полученным данным, 24,7 % опрошенных указали, что имеют ежемесячный доход в размере 14001-19000 руб. Доход в диапазоне 19001-27000 руб. отметили 23,2 % респондентов. Число тех, кто получает от 10001 до 14000 руб. составляет 16 % от общего количества опрошенных. Каждый десятый житель имеет ежемесячный доход в размере 7001-10000 или 27001-45000 руб. (11,4 и 10,9 % соответственно); 7,8 % получают до 7000 руб. Доля высокодоходных граждан достаточно минимальна: 3,4 % имеют доход в размере 45001-60000 и 1,4 % – свыше 60000 руб. Число отказавшихся указать свой доход составляет 1,3 % от общего числа опрошенных (рис. 1).

Наиболее высокие доходы населения зафиксированы в г.Казани, в Зеленодольском, Нижнекамском и Елабужском районах, тогда как самые минимальные – в Ютазинском и Дрожжановском районах.

Каждый пятый татарстанец выполнял в прошлом году какую-нибудь дополнительную работу и получал дополнительный доход от натуральных поступлений (19,3 %), тогда как остальные 80,7 % респондентов дополнительно не брали работу. Срез по территориям продемонстрировал следующую картину. Каждый третий житель Верхнеуслонского, Камско-Устьинского районов трудился помимо основной работы и получал дополнительный доход от натуральных поступлений. В Алькеевском, Атнинском, Кайбицком и Атнинском, Лаишевском, Новошешминском, Сармановском и Тукаевском районах такую трудовую деятельность реализовывал каждый пятый житель.

У большинства подработка осуществлялась от 1 до 3 месяцев (47,2 %), у каждого пятого – от 3 до 6 месяцев или от 6 до 9 месяцев (19,8 и 18,2 %); 14,8 % населения трудились дополнительно в период от 9 до 12 месяцев (рис. 2).

К подработке от 1 до 3-х месяцев чаще прибегают жители Балтасинского, Камско-Устьинского, Тукаевского, Ютазинского районов. Дополнительный заработок на период от 3 до 6 месяцев чаще осуществляют в Атнинском, Верхнеуслонском и Сабинском районах; на период от 6 до 9 месяцев – Буинском,

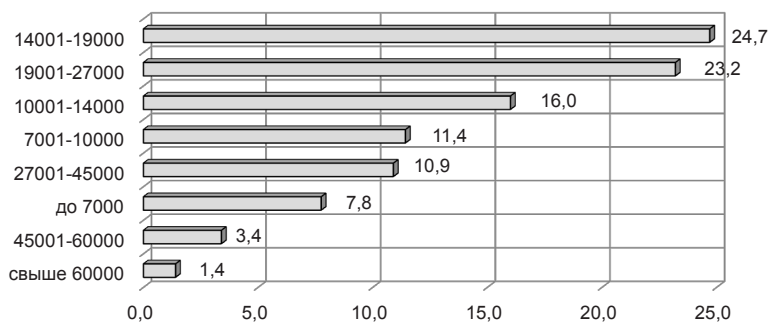


Рис. 1. Уровень дохода населения, руб.

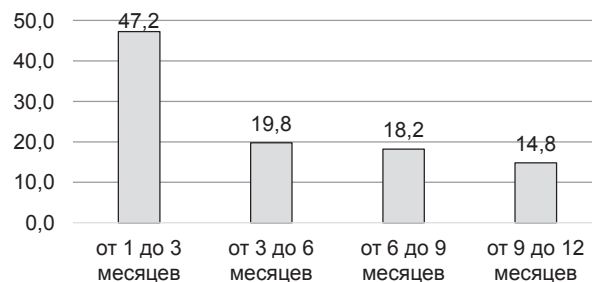


Рис. 2. Период выполнения дополнительной работы

Мамадышском и Новошешминском районах. За самую длительную подработку берутся жители Зеленодольского, Нижнекамского и Рыбно-Слободского районов. У подавляющего числа тех, кто осуществлял подработку, соотношение дополнительного дохода к сумме основного дохода составило не более 10 % (41,4 %). У трети опрошенных оно составило от 10 до 25 % (29,5 %). Число тех, у кого данное соотношение варьировалось от 25 до 50 %, в два раза превысило количество тех, у кого данное соотношение было от 50 до 75 % (15,6 к 8,6 %). Меньше всего представлено соотношение основного и дополнительного дохода от 75 до 100 % (4,8 %) (рис. 3).

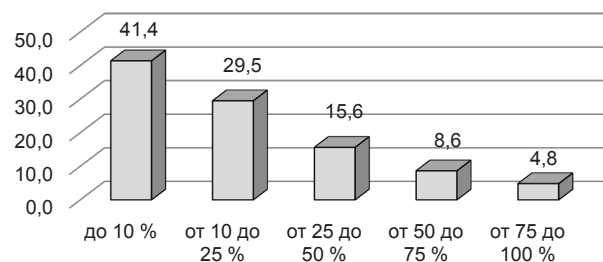


Рис. 3. Соотношение дополнительного дохода к сумме основного дохода

Вариант «до 10 %» чаще встречался в Бугульминском и Тукаевском районах; вариант «от 10 до 25 %» – в Высокогорском и Черемшанском районах; вариант «от 25 до 50 %» – в Альметьевском и Кукморском районах, варианты от «50 до 75 %» и «от 75 до 100%» – в Нижнекамском районе.

Только каждый пятый житель республики имеет возможность делать сбережения (18,9 %), тогда как для подавляющего большинства они не доступны (67,3 %). Число затруднившихся дать ответ составляет 13,8 % населения (рис. 4).

Респонденты, которые могут делать сбережения, в основной массе представлены городскими жителями республики, проживающими в Казани, Н.Челнах, Нижнекамске, Альметьевске, Елабуге. Жители, которые не могут себе этого позволить, чаще являются представителями таких районов, как Аксубаевский, Алексеевский, Алькеевский, Арский, Бавлинский, Бугульминский, Высокогорский и Заинский.

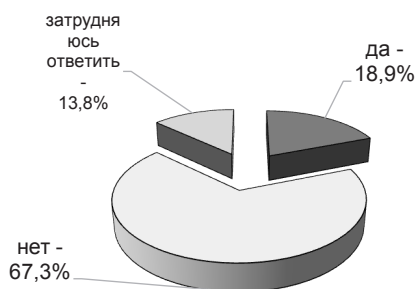


Рис. 4. Возможность делать сбережения

Большинство опрошенных не имеют акций, ценных бумаг, накоплений в НПФ, паях в ПИФах (84 %). Затруднились с ответом 8,7 % населения, тогда как имеют данные виды накоплений только 7,3 % опрошенных. Больше всего акций, ценных бумаг, накоплений в НПФ, паях в ПИФах зафиксировано у жителей Нижнекамского района. При этом жители Альметьевского, Буинского, Елабужского и Сармановского районов в каждом десятом случае также утвердительно заявляли об их наличии.

Более половины населения республики не имеет каких-либо долговых обязательств (57,4 %). При этом самым распространенным является потребительский кредит (14,3 %), каждый десятый имеет кредит на покупку (строительство) недвижимости (9,9 %). Менее одной десятой части опрошенных имеют автокредит и кредитную карту (8,3 и 6,4 %). Не столь распространенными формами долговых обязательств являются займы в ломбардах, у частных лиц и образовательный кредит (2,5 и 1,3 %) (рис. 5).

Четверть респондентов указала на размер долговых обязательств в районе ежемесячной заработной платы (27,5 %). 15,4 % участников опроса выбрали вариант «в размере моего дохода за год». Одна де-

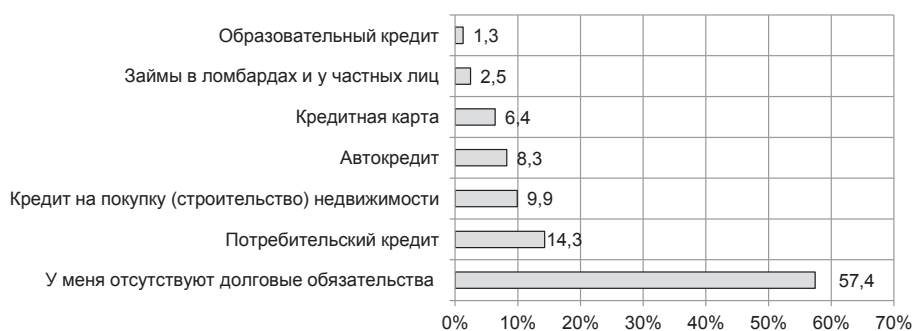


Рис. 5. непогашенные долговые обязательства

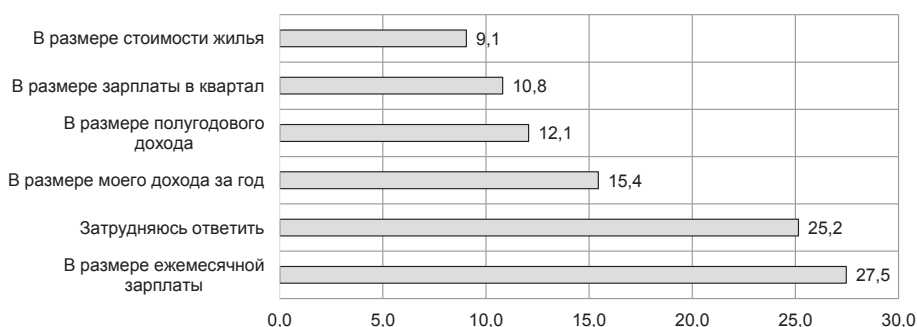


Рис. 6. Примерная сумма непогашенных долговых обязательств

сятая часть респондентов обозначила варианты «в размере полугодового дохода» и «в размере зарплаты в квартал» (12,1 и 10,8 %), тогда как 9,1 % респондентов имеют долги в размере стоимости жилья (рис. 6).

Вариант «в районе ежемесячной заработной платы» чаще выбирали жители Высокогорского и Лениногорского районов, вариант «в размере зарплаты в квартал» – в Арском и Алькеевском. В размере полугодового дохода чаще всего имеют долги в Буинском, а в размере дохода за год – в Кукморском районе. Жители Сармановского района чаще других имеют долги в размере стоимости жилья.

Социальный портрет населения Республики Татарстан был составлен с использованием таких составляющих, как уровень дохода и наличие/отсутствие долговых обязательств. По итогам проведенного социологического исследования были выявленные следующие тенденции:

1) наиболее распространенным объемом ежемесячных денежных доходов являются суммы в размере от 14001-19000 и от 19001-27000 руб.;

2) только каждый пятый татарстанец выполнял какую-нибудь дополнительную работу или получал дополнительный доход от натуральных поступлений, тогда как две трети населения дополнительно работу не брали;

3) срок от 1 до 3 месяцев является наиболее часто встречающимся периодом осуществления дополнительного заработка, тогда как более длительное время подработки встречается только у каждого четвертого жителя республики;

4) большинство населения имеют соотношение дополнительного дохода к сумме основного дохода в среднем от 10 до 25 %;

5) подавляющая часть опрошенных не имеют акций, ценных бумаг, накоплений в НПФ, паях в ПИФах, тогда как только каждый пятый житель республики имеет возможность делать сбережения;

6) среди долговых обязательств наиболее распространенными формами являются потребительский кредит и кредит на покупку (строительство) недвижимости, тогда как размер долговых обязательств в районе ежемесячной заработной платы является наиболее популярным.

Литература:

1. Сафиулин М.Р. Особенности оценки инклюзивного роста на региональном уровне (на примере Республики Татарстан) / М.Р. Сафиулин, О.М. Краснова, Ю.Г. Мингазова, А.В. Махиянова, Л.А. Ельшин, М.Р. Зайнуллина, Л.Х. Иштирякова, А.А. Абдукаева, Д.О. Измайлова, Р.И. Шарафутдинов. – Казань: ИП Кузнецов Никита Владимирович, 2018. – 100 с.
2. Данные Госкомстата Республики Татарстан. – URL:<http://tatstat.gks.ru/wps/wcm/connect/rosstat/tatstat/ru/statistics/population> (дата обращения 3.09.2018)
3. Миннулина Д.М. Экономическое сознание жителей различных населенных пунктов: сравнительный анализ // Вестник экономики, права и социологии. – 2014. – № 4. – С. 236-238.
4. Тимофеев Р.А., Догунев Р.Ю. К вопросу о подходах управления устойчивостью региональной социально-экономической системы // Исследование, систематизация, кооперация, развитие, анализ социально-экономических систем в области экономики и управления (ИСКРА – 2018) / Под общ. ред. В.М. Ячменевой. – Симферополь; Судак, 2018. – С. 132-136.
5. Хузиева Э.Ф. Качество жизни сельского социума (на примере Муслимовского района республики Татарстан) // Вестник экономики, права и социологии. – 2014. – № 4. – С. 271-274.
6. Makhiyanova A.V., Burganova T.A., Huzieva E.F. Trends to the social structure formation of a rural society: the ideal and real models // Social Sciences and Interdisciplinary Behavior – Proceedings of the 4th International Congress on Interdisciplinary Behavior and Social Science. – 2016. – P. 45-48.

Income and Debt as Indicators of the Social Portrait of the Population*Makhiyanova A.V.**Kazan State Power Engineering University,**The Center of Advanced Economic Research Academy of Sciences of the RT**Zainullina M.R.**Kazan (Volga Region) Federal University,**The Center of Advanced Economic Research Academy of Sciences of the RT**Ishtyryakova L.H.**The Center of Advanced Economic Research Academy of Sciences of the RT*

The article presents data from a sociological study that demonstrates the level of income of the population of the republic, the amount of payment for additional work and the timing of its implementation, the ratio of additional income to the amount of basic income, the availability of stocks, securities, savings in APFs, shares in mutual funds, the ability to do savings, as well as the size and volume of debt. Together, the data obtained are used to build a social portrait of the population.

Key words: income level, additional earnings, savings and savings, debt obligations.

